

MONTERINGSVEJLEDNING

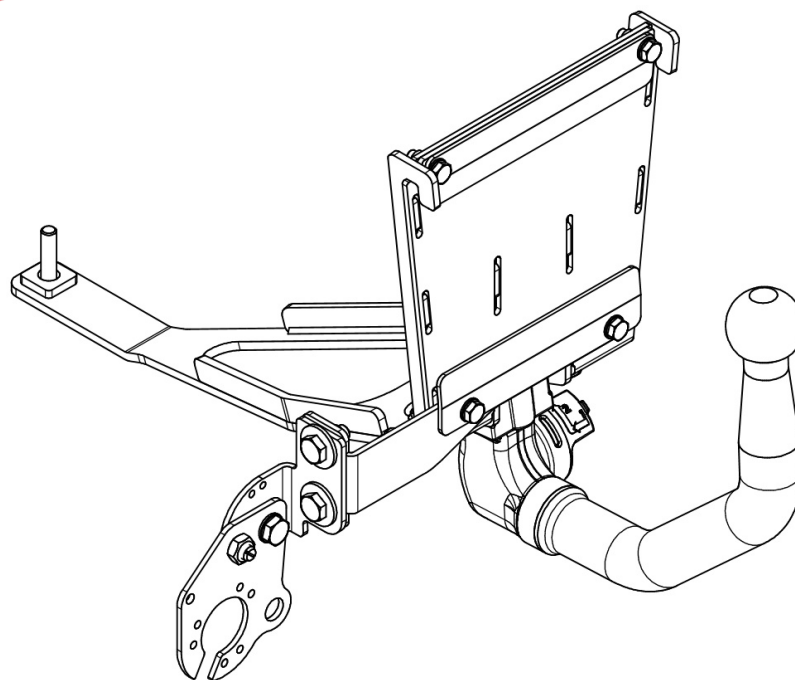
Cykelstativ NUMMER: 12-1058-15

BMW I3 2015-

Aftageligt system T30



**Dette cykelstativ
må maksimalt
belastes med
60 Kg**



GDW



MONTERINGSVEJLEDNING

Træk nr.: 12-1058-15

Før montage af trækket:

1. Læs denne vejledning igennem
2. Check at alle dele svarer til dem som er beskrevet i denne vejledning

Montering af cykelstativet:

1. Demonter kofangeren. Der sidder skruer i bunden, i hjulkasserne og bag nummerpladen
2. Hvis bilen er udstyret med en benzin hjælpemotor, skal varmeskjoldet som er vist på side 6, justeres så der gøres plads til huset for den aftagelige kugle. Varmeskjoldet bukkes forsigtigt frem under bilen med en fladtang, eller lignende
3. Konsol for cykelstativ, komplet **1**, monteres på forsiden (!) af bilens kofangerstiver, så konsollen sidder mellem varmeskjoldet og kofangerstiveren. Konsollen placeres så den hænger på de 2 kroge øverst på konsollen.

OBS: Kontrollér ved opmåling at konsollen sidder midt på kofangerstiveren

4. Spænndeplade **3** og Afstandsplade, top **5** placeres ved de øverste huller på konsollen, og monteres med bolte **10**, skiver **15** og møtrikker **8**. Disse spændes på dette tidspunkt kun løst
5. Spænndeplade, bund **4** og Holder for stikdåse **7** placeres ved de nederste huller på konsollen, og monteres med bolte **10**, skiver **15** og møtrikker **8**. Disse spændes på dette tidspunkt kun løst
6. Støttebeslag **2** monteres mellem konsollens nederste huller og den centermonterede støttebolt under bilen.

OBS: Den originale støttebolt skal skiftes ud med den medleverede bolt **12**.

7. Støttebeslaget monteres med bolte **11**, skiver **16** og møtrikker **9** på konsollen og med bolt **12**, skiver **14/16** og mellemlæg **6** under bilen
8. Den svingbare dåseplade **17** monteres med bolte **11**, skiver **13** og møtrikker **9** på Holder for stikdåse **7**
9. Konstruktionen rettes ind, og alle bolte spændes iflg. vedlagte tabel
10. Monter ledningssystem til 7 eller 13 polet stikdåse
11. Kofangeren monteres igen
12. Denne vejledning vedlægges bilens servicebog

OBS: Denne konstruktion må IKKE, selv med monteret kuglesystem, trække en trailer!



GDW



MONTERINGSVEJLEDNING

Træk nr.: 12-1058-15

ITEM	DESCRIPTION	QTY
1	Konsol for cykelstativ, komplet	1
2	Støttebeslag, komplet	1
3	Spændeplade	1
4	Spændeplade bund	1
5	Afstandsplade top	1
6	Mellemlæg	1
7	Holder for stikdåse	1
8	ISO 10511 - M8 Låsemøtrik	4
9	ISO 10511 - M10 Låsemøtrik	4
10	DIN 933 - M8 x 25 Stål Bolt	4
11	DIN 933 - M10 x 25 Stål Bolt	4
12	DIN 933 - M10 x 50 Stål Bolt	1
13	DIN 9021 - 10,5 Skærm skive	2
14	DIN 6798 - A 10,5 Stjerne skive	1
15	DIN 125-1 - B 8,4 Skive	4
16	DIN 125-1 - B 10,5 Skive	3
17	8095-50 Svingbar dåseplade	1
18	Aftagelig kugle type T30 1632	1



Denne konstruktion må maksimalt belastes med 60 Kg. Denne angivelse er **den totale vægt** som må monteres på kuglehovedet.

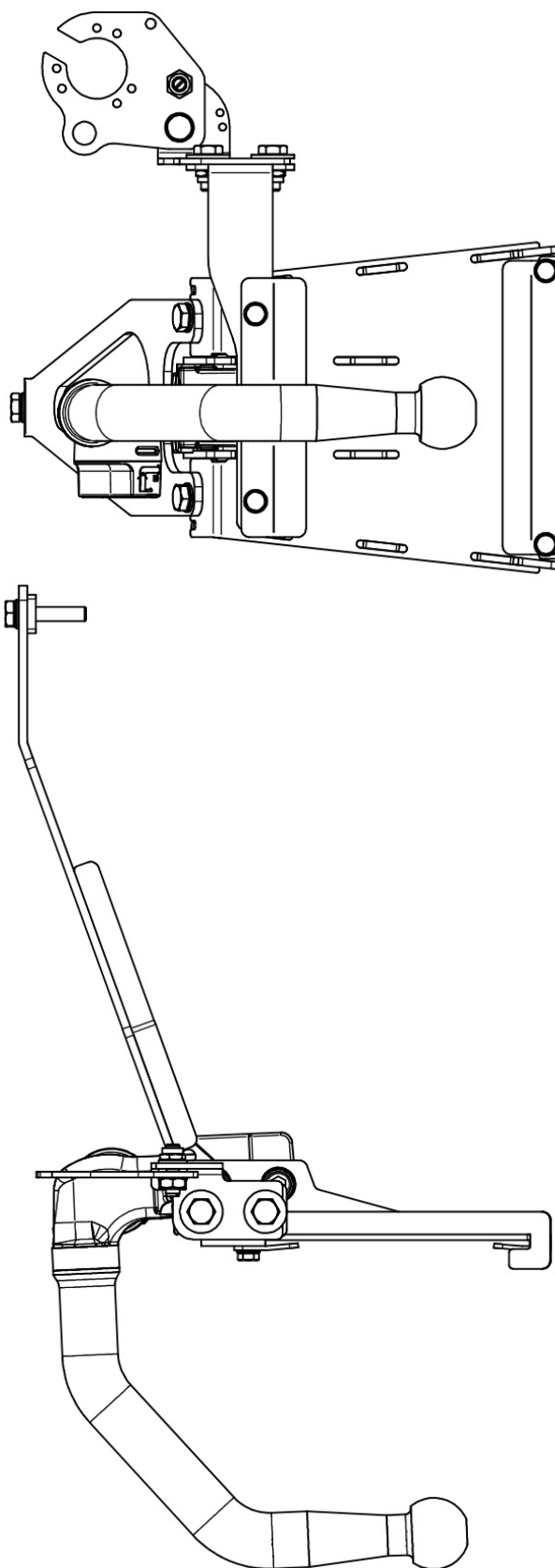
Konstruktionen må på intet tidspunkt bruges til at trække en trailer, eller anden anordning som har samme funktion. Garanti og produktansvar bortfalder såfremt konstruktionen har været overbelastet eller brugt til andet end det angivne.

GDW



MONTERINGSVEJLEDNING

Træk nr.: 12-1058-15

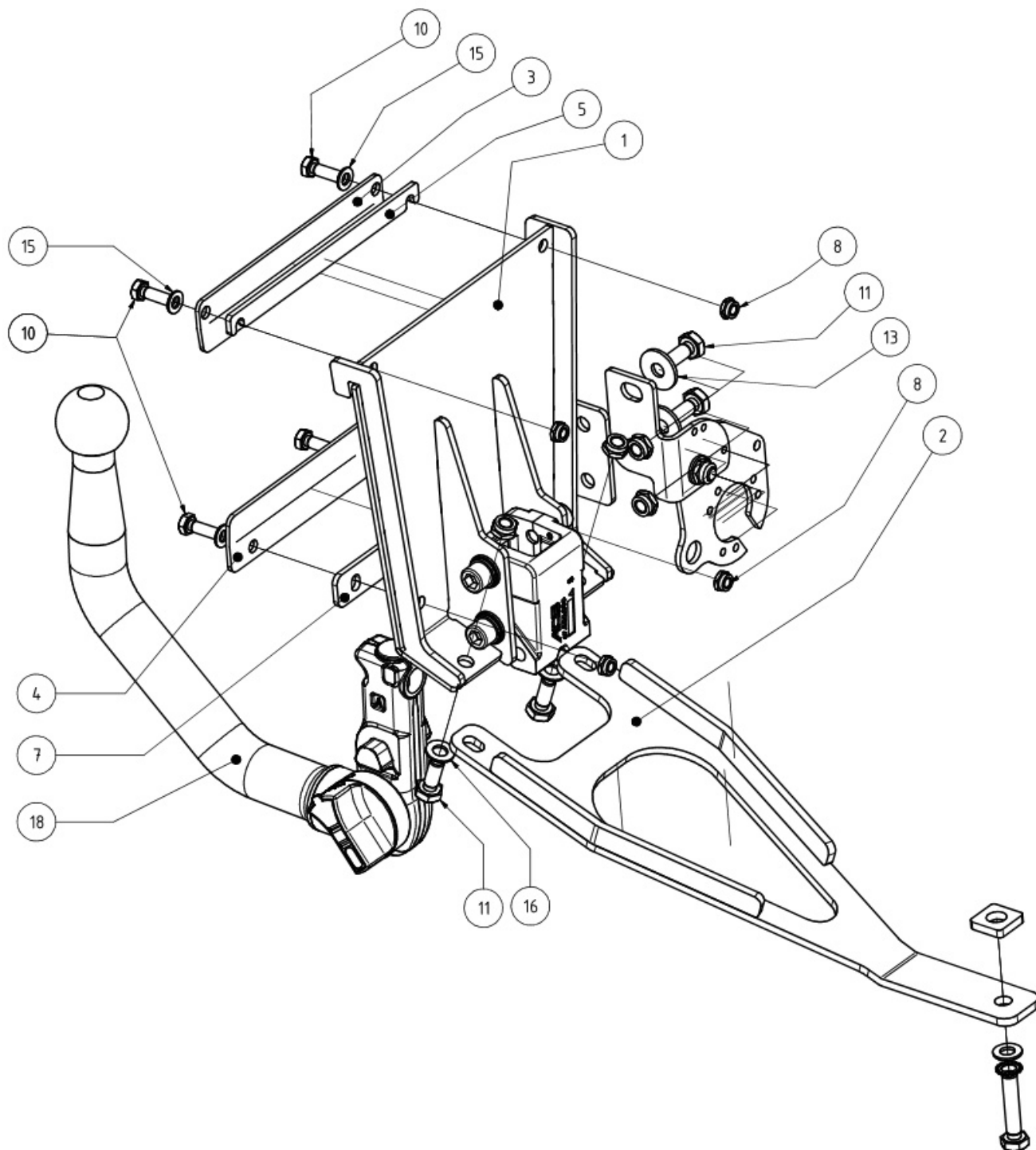


GDW



MONTERINGSVEJLEDNING

Træk nr.: 12-1058-15

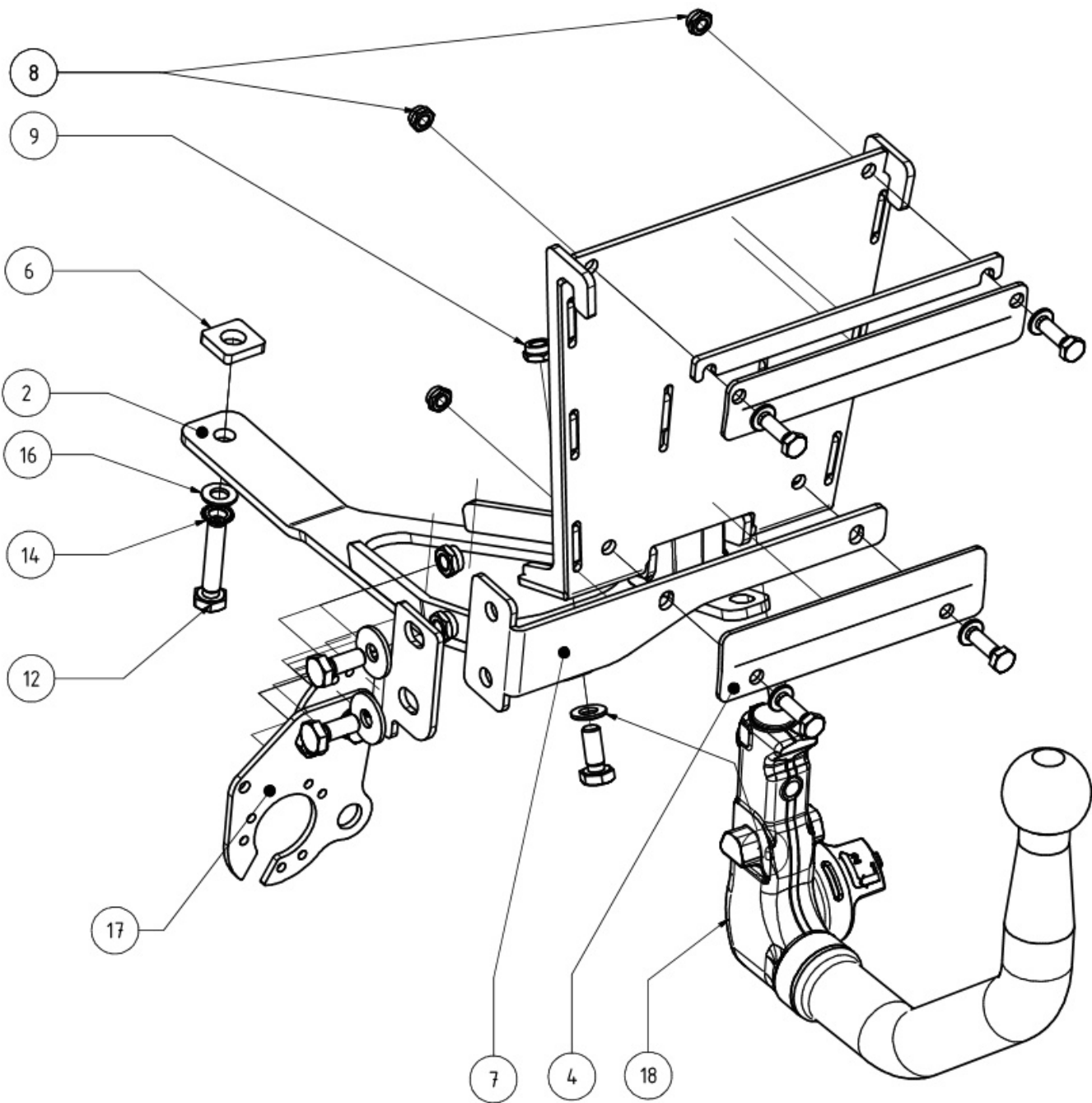


GDW



MONTERINGSVEJLEDNING

Træk nr.: 12-1058-15

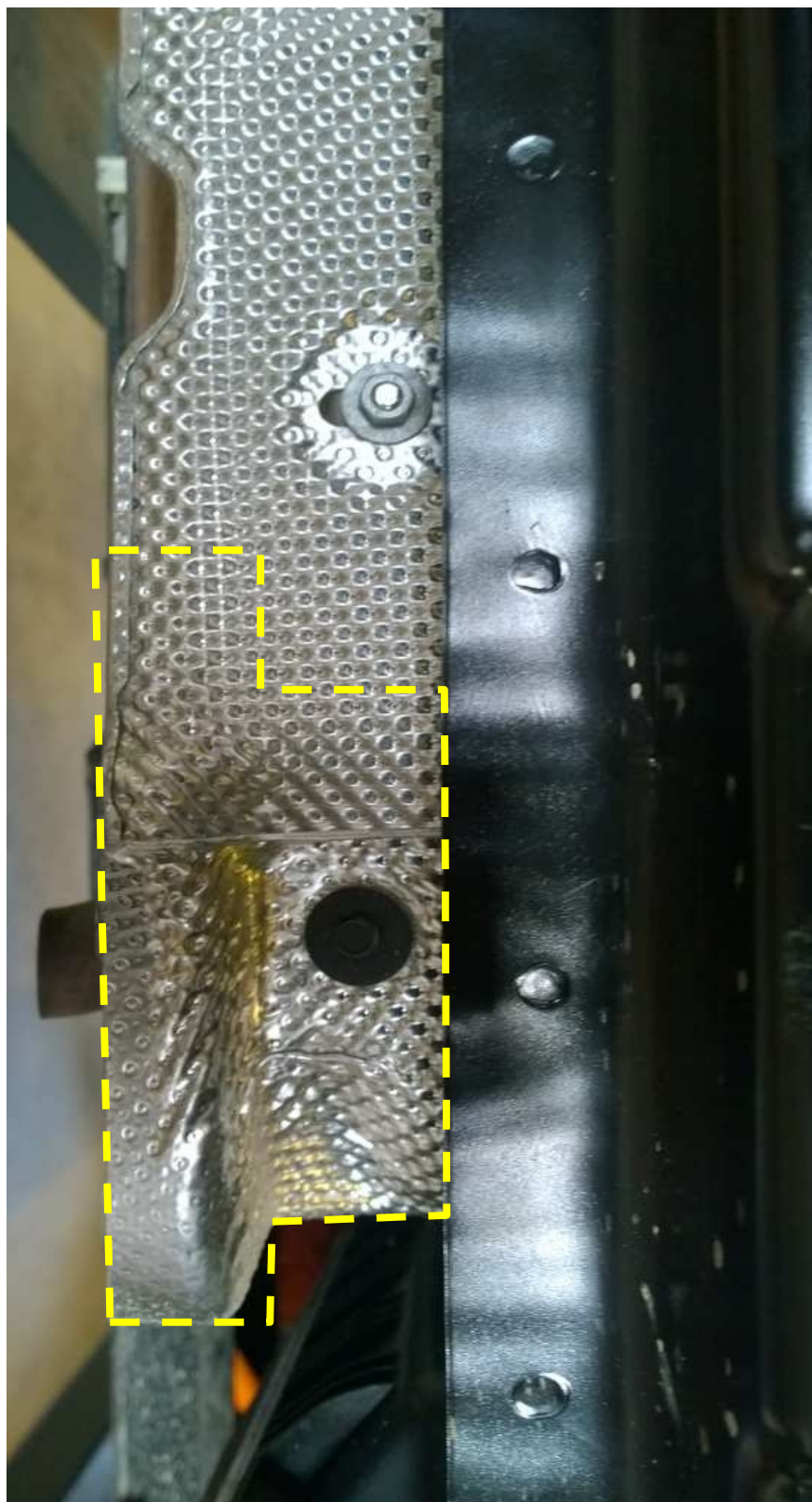


GDW



MONTERINGSVEJLEDNING

Træk nr.: 12-1058-15

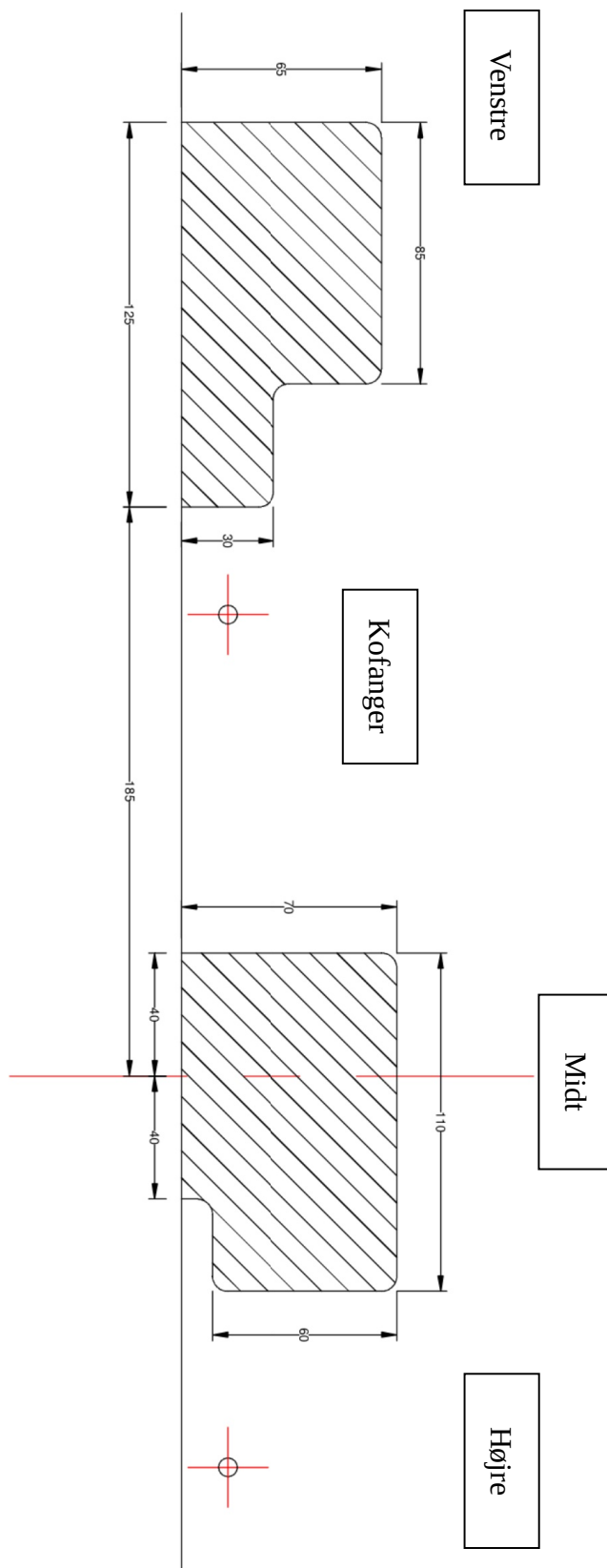


GDW



MONTERINGSVEJLEDNING

Træk nr.: 12-1058-15



GDW



MONTERINGSVEJLEDNING

Træk nr.: 12-1058-15

- Hvis intet andet er angivet i monteringsvejledningen, skal boltene spændes med følgende moment:

	M6	M8	M10	M12	M14	M16
Styrkeklasse 8.8	9,9 Nm	24 Nm	48 Nm	83 Nm	132 Nm	200 Nm
Styrkeklasse 10.9	14 Nm	34 Nm	67 Nm	117 Nm	185 Nm	285 Nm

Hvor intet andet angivet skal der anvendes bolte i styrkeklasse 8.8.

Pas på at der ikke kommer voks, støjdæmpningsmateriale, olie eller lign. på bolte og møtrikker. Dette giver en dårlig friktion i gevindet, hvilket kan resultere i løsdrejning af boltene.

- Alle bolte skal efterspændes efter ca. 1000 km's brug.
- Eventuel "gummihud" eller undervognsbeskyttelse o.l. skal fjernes hvor anhængertrækket ligger an mod vognbund eller vange.
- Hvor det er nødvendig at bore og/eller skære i bilens metaldele, skal snitfladerne behandles med et rusthæmmende middel. Metalspånér skal fjernes.
- Det er ikke tilladt at lave konstruktionsændringer på anhængertrækket. Eksempler på konstruktionsændringer er svejsning og boring.
- Har et anhængertræk været udsat for ydre påvirkninger, f.eks. en trafikulykke eller anden form for påkørsel, er det ikke længere sikkert og bør straks udskiftes.
- Den anførte maksimale belastning/D-værdi samt kugletrykket må ikke overskrides. Trækket vil som regel have en større maksimal belastning/D-værdi og maksimalt kugletryk end bilen. Ved brug af trækket skal man derfor være opmærksom på hvilken koblingsvægt og maksimal kugletryk, som er angivet i bilens papirer.
- Kuglen skal altid være rengjort og indsmurt i fedt. Hvis man anvender en kuglekobling med slingrestabilisator, følges dog anvisningerne fra fabrikanten af slingrestabilisatoren.
- Kuglediameteren skal regelmæssig måles. Den må ikke være under 49 mm.
- Dansk Anhængertræk GDW A/S kan ikke gøres ansvarlig for ukorrekt montage eller ukorrekt brug af anhængertrækket.
- Monteringsanvisningerne skal vedlægges bilens papirer

GDW

