

Einbauanleitung

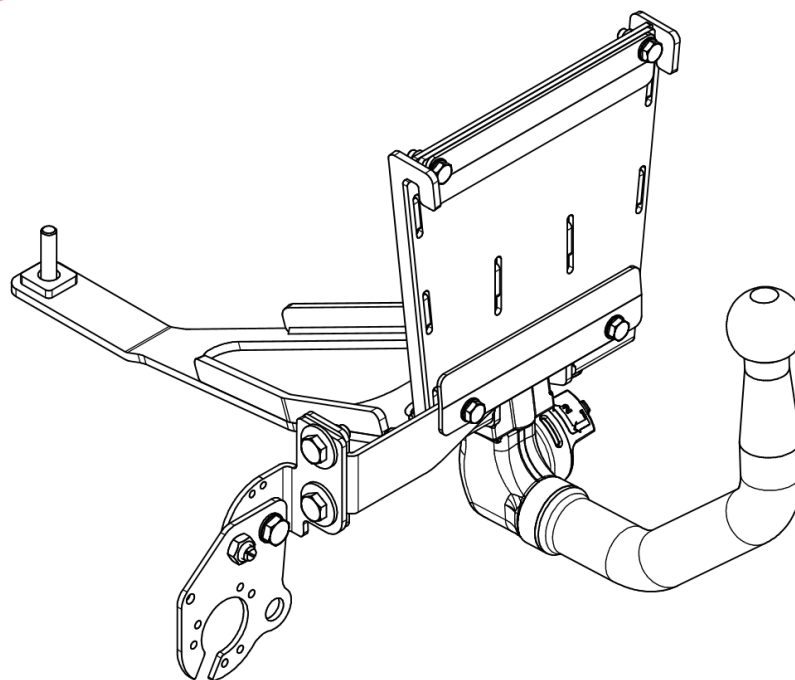
AHK NUMMER: 12-1058-16

BMW I3 2015-

Abnehmbares System T60



**Fahrradträger darf
maksimal mit
60 Kg belastet werden**



DANSK ANHÆNGERTRÆK GDW A/S

GEJLHAVEGÅRD 4

DK-6000 KOLDING

Tel: +45 7550 0390 Fax: +45 7550 1959

www.da-gdw.dk



Einbauanleitung

AHK Nr.: 12-1058-16

Vor Einbau:

1. Lesen Sie bitte die Einbauanleitung durch.
2. Überprüfen sie bitte das alle Teile vorhanden sind.

Einbau:

1. Stoßstange demontieren. Die Schrauben sind im Boden, Radlauf und hinter das Kennzeichen platziert.
2. Falls das Auto mit Hilfsmotor ausgestattet ist muss das Hitzeschild justiert werden. Sehen sie bitte Seite 6. Sie können das Hitzeschild mit einer Zange vorsichtig nach vorne biegen.
3. Die Konsole, Komplet **I**, wird an der Front des Stoßstangeverstärkung montiert. Die Konsole ist dann zwischen Hitzeschild und Stoßstangeverstärkung. Die Konsole hängt in die 2 Hanken, die oben auf die Konsole sind.
4. Überprüfen sie das die Konsole in der Mitte platziert ist.
5. Spannplatte **3** und Abstandsplatte **5** wird bei den obersten Löchern platziert und wird mit Bolzen **10**, Scheiben **15** und Mutter **8** lose festgemacht.
6. Spannplatte, unten **4** und Halter für Elektrosatz **7** wird bei den untersten Löchern platziert und mit Bolzen **10**, Scheiben **15** und Mutter **8** lose festgemacht.
7. Stützplatte **2** wird zwischen die Konsole und centermontiert Stützbolzen montiert. Original Stützbolzen muss mit Bolzen **12** Austausch werden.
8. Stützplatte wird mit Bolzen **11**, Scheiben **16** und Mutter **9** auf die Konsole mit Bolzen **12**, Scheiben **14/16** og Shimplatte **6** montiert.
9. Pos **17**. wird auf **7** montiert mit Bolzen **11**, Scheibe **13** und Mutter **13**
10. Wenn die Konsole richtig platziert ist wird alle bolzen angezogen.
11. Elektrosatz montieren.
12. Stoßstange wieder montieren
13. Bitte legen Sie diese Einbauanleitung ins Auto

Diese Konstruktion darf nicht mit Trailer fahren!



DANSK ANHÆNGERTRÆK GDW A/S

DK-6000 KOLDING

Tlf.: +45 75 50 03 90 Fax: +45 75 50 19 59

www.da-gdw.dk



Einbauanleitung

AHK Nr.: 12-1058-16

ITEM	DESCRIPTION	QTY
1	Konsole	1
2	Stützplatte	1
3	Spannplatte	1
4	Spannplatte unten	1
5	Abstandsplatte top	1
6	Shimplatte 27x27x6	1
7	Platte für Elektrosatz	1
8	ISO 10511 - M8 Mutter	4
9	ISO 10511 - M10 Mutter	4
10	DIN 933 - M8 x 25 Bolzen	4
11	DIN 933 - M10 x 25 Bolzen	4
12	DIN 933 - M10 x 50 Bolzen	1
13	DIN 9021 - 10,5 Große scheibe	2
14	DIN 6798 - A 10,5 Scheibe	1
15	DIN 125-1 - B 8,4 Scheibe	4
16	DIN 125-1 - B 10,5 Scheibe	3
17	8095-50 Elektrosatzplatte	1
18	Kugelsystem Typ T60 0612	1



Diese Konstruktion darf mit maximal 60 Kg belastet werden
Garantie und Produkthaftung entfällt falls die Konstruktion
überbelastet wird.

DANSK ANHÆNGERTRÆK GDW A/S

DK-6000 KOLDING

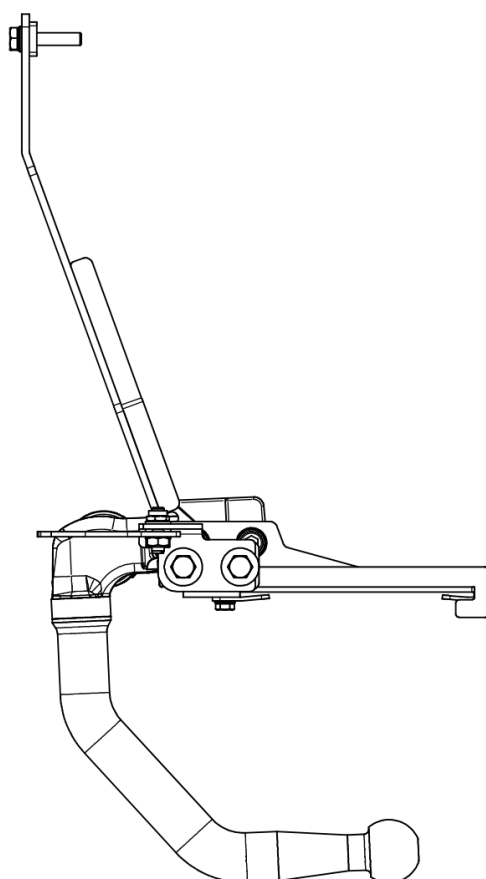
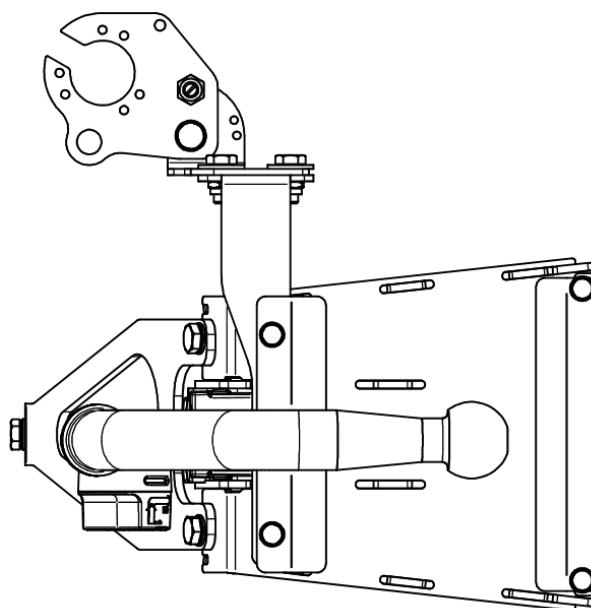
Tlf.: +45 75 50 03 90 Fax: +45 75 50 19 59

www.da-gdw.dk



Einbauanleitung

AHK Nr.: 12-1058-16



DANSK ANHÆNGERTRÆK GDW A/S

DK-6000 KOLDING

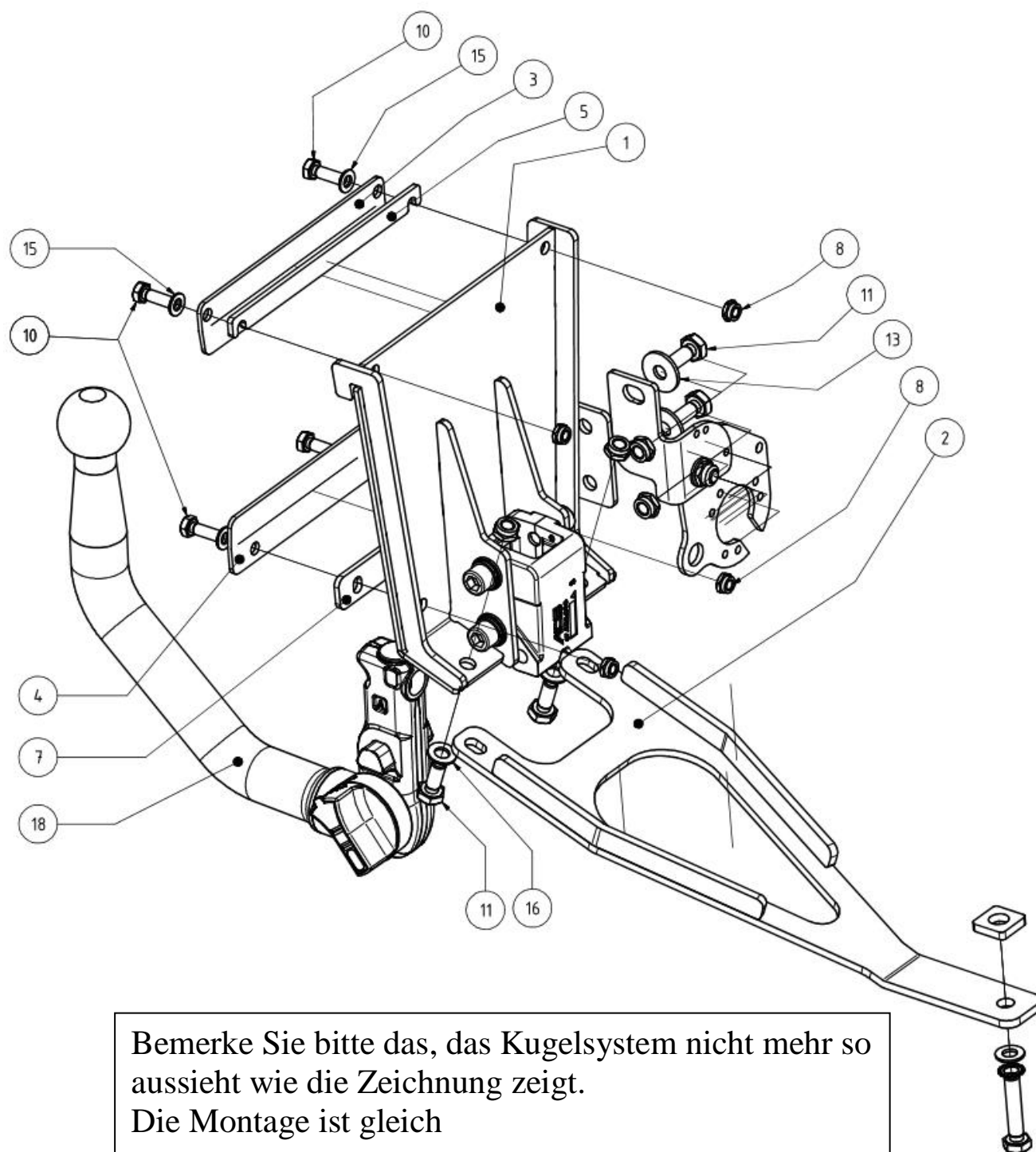
Tlf.: +45 75 50 03 90 Fax: +45 75 50 19 59

www.da-gdw.dk



Einbauanleitung

AHK Nr.: 12-1058-16



DANSK ANHÆNGERTRÆK GDW A/S

DK-6000 KOLDING

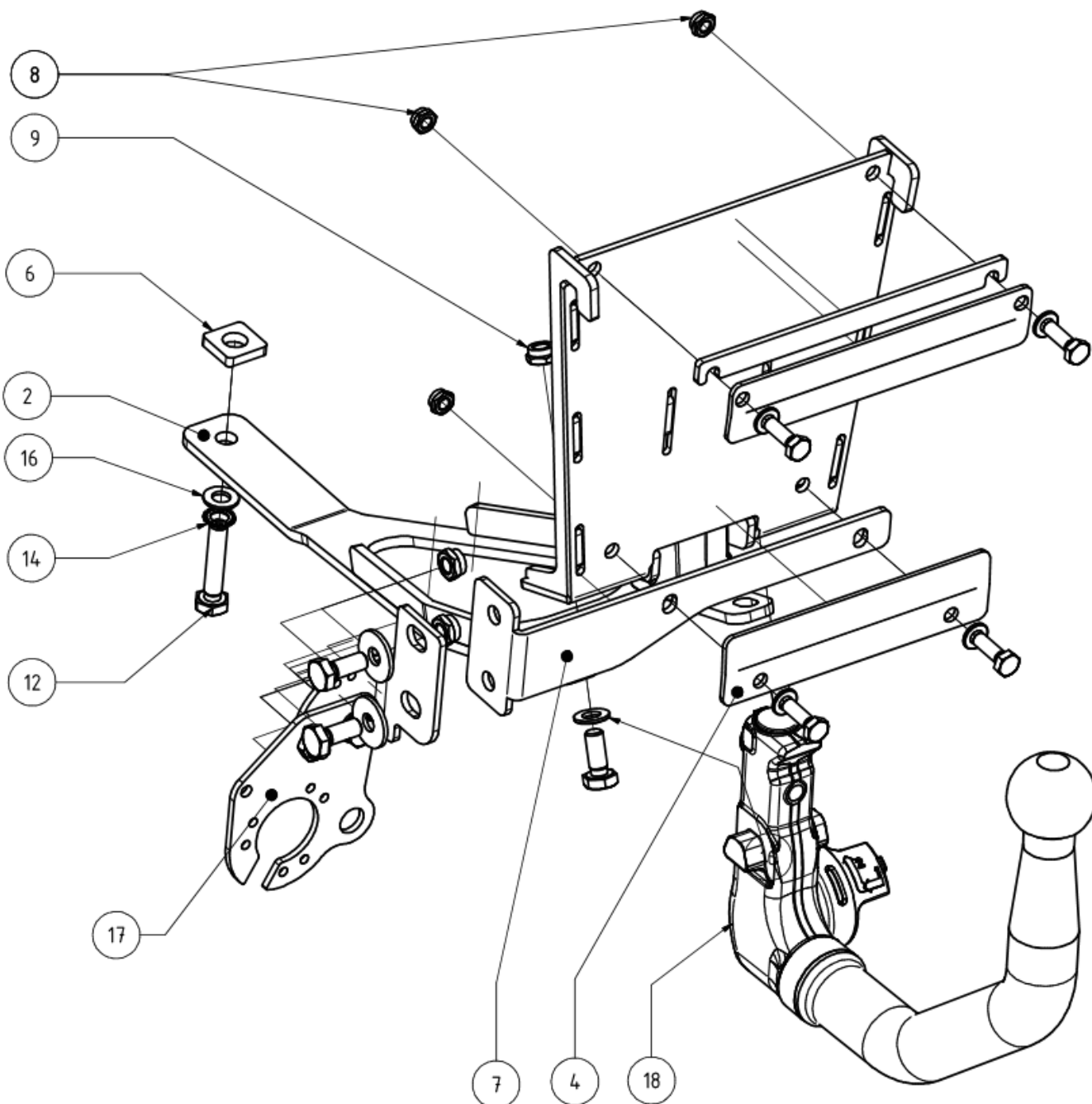
Tlf.: +45 75 50 03 90 Fax: +45 75 50 19 59

www.da-gdw.dk



Einbauanleitung

AHK Nr.: 12-1058-16



Bemerke Sie bitte das, das Kugelsystem nicht mehr so aussieht wie die Zeichnung zeigt.
Die Montage ist gleich

DANSK ANHÆNGERTRÆK GDW A/S

DK-6000 KOLDING

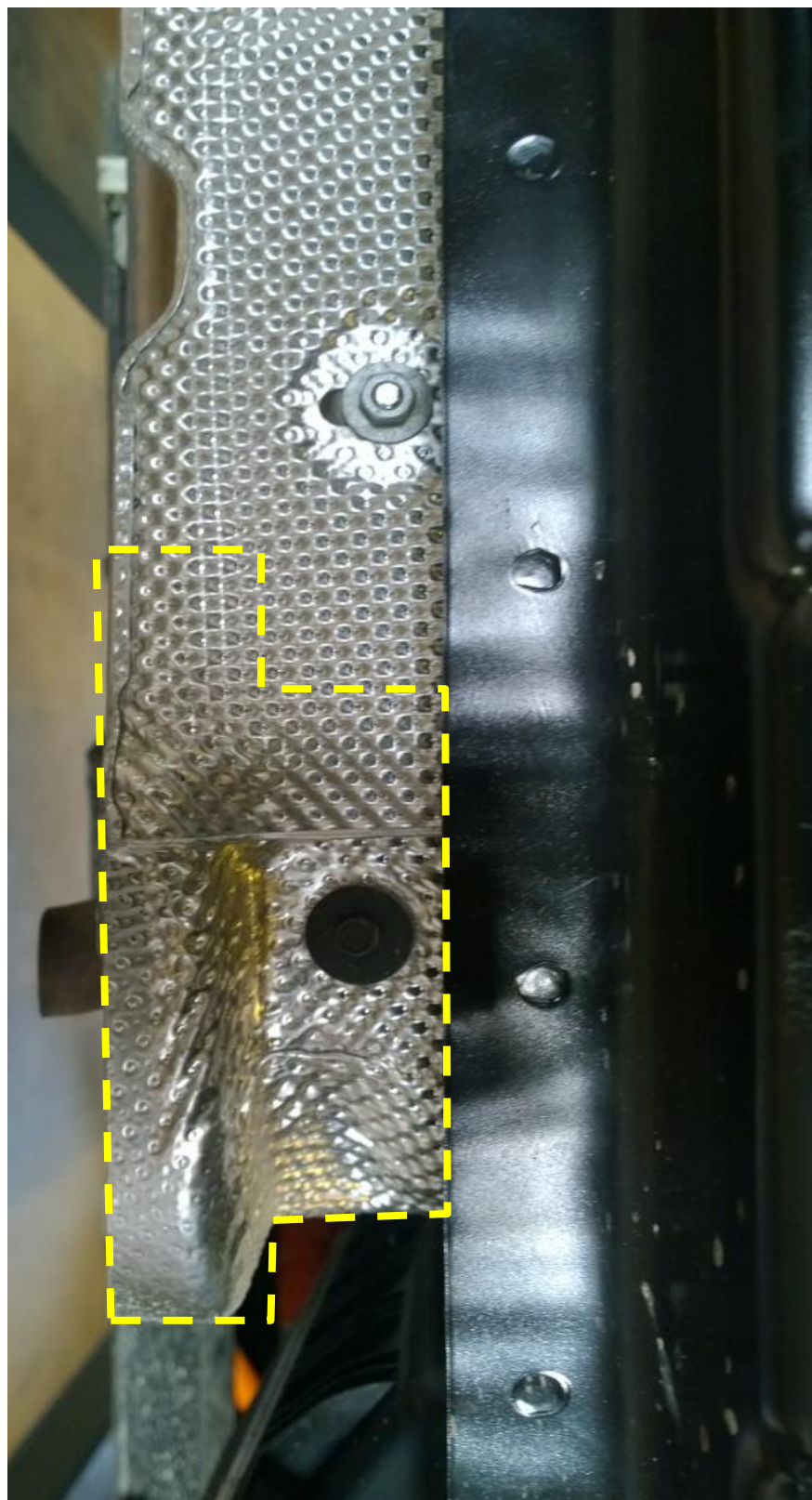
Tlf.: +45 75 50 03 90 Fax: +45 75 50 19 59

www.da-gdw.dk



Einbauanleitung

AHK Nr.: 12-1058-16



DANSK ANHÆNGERTRÆK GDW A/S

DK-6000 KOLDING

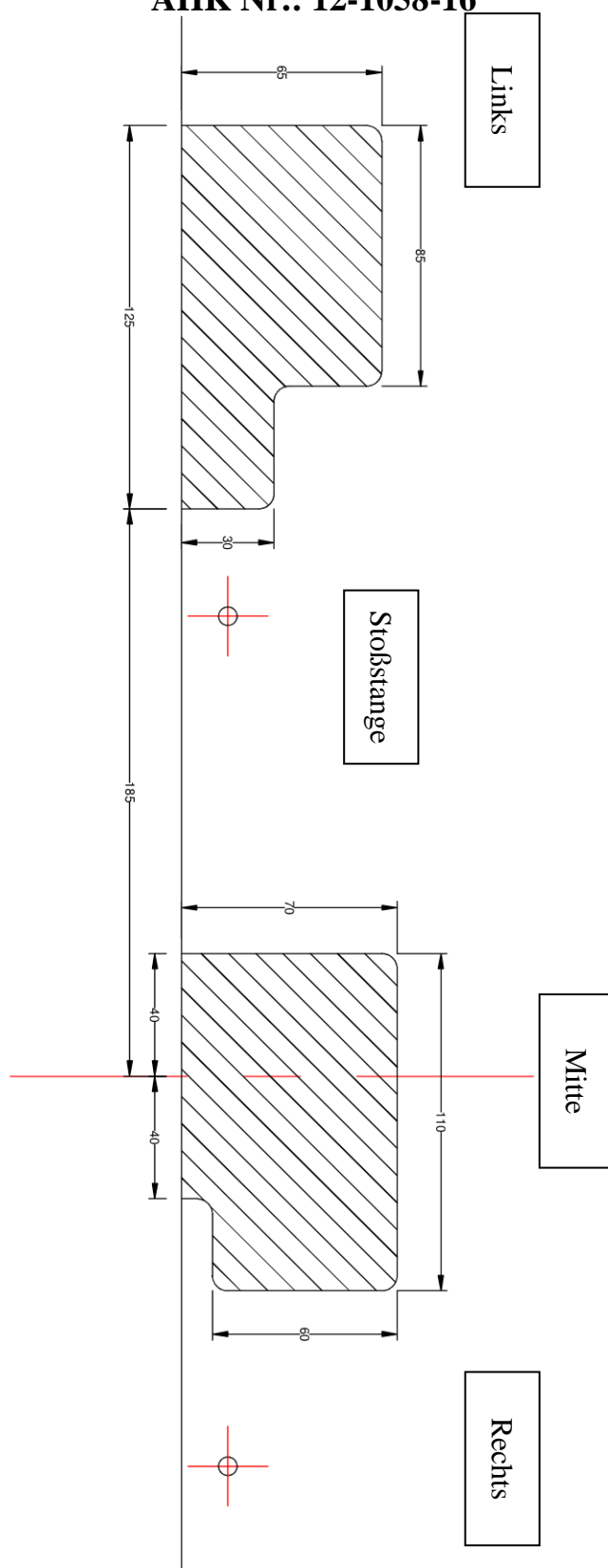
Tlf.: +45 75 50 03 90 Fax: +45 75 50 19 59

www.da-gdw.dk



Einbauanleitung

AHK Nr.: 12-1058-16



DANSK ANHÆNGERTRÆK GDW A/S

DK-6000 KOLDING

Tlf.: +45 75 50 03 90 Fax: +45 75 50 19 59

www.da-gdw.dk



Einbauanleitung

AHK Nr.: 12-1058-16

1. Befestigungsschrauben der Km/h ist nach ca. 1000 Betriebskilometer nachzuziehen.
2. Die Kugel ist sauber zu halten und zu fetten.
3. Der Durchmesser muss in regelmäßigen Zeitabständen auf Verschleiß überprüft werden. Grenzmaß 49 mm.
4. Jeglicher Umbau oder Änderungen der Km/h ist **unzulässig**.
5. Dansk Anhængertræk kann nicht verantwortlich gemacht werden für eine unsachgemäße Montage oder unsachgemäße Benutzung durch den Fahrzeughalter.
6. Der Fahrzeughalter hat bei nachträglichem Anbau der Km/h unverzüglich den Anbau gemäß §19(3) StVZO begutachten zu lassen und die Abnahme Bestätigung mitzuführen und zuständigen Personen auf Verlangen zur Prüfung auszuhändigen.
7. Befestigung Momente:
 - M6: 9,5 Nm
 - M8: 23 Nm
 - M10: 45 Nm
 - M12: 78 Nm
 - M14: 123 Nm
 - M16: 189 Nm

•

DANSK ANHÆNGERTRÆK GDW A/S

DK-6000 KOLDING

Tlf.: +45 75 50 03 90 Fax: +45 75 50 19 59

www.da-gdw.dk

