



Audi A6 Sedan - Avant






05/2004 - - 05/2005 -

Trekhaken - Attelages - Anhängervorrichtungen - Tow bars



GDW Ref. 1471

EEC APPROVAL N°: e6*94/20*0478*02

max ↓ kg	x	max ↓ kg	
			
D=		x 0,00981	
max ↓ kg	+	max ↓ kg	11,50 kN
			
		s/	= 85 kg
		Max. 	= 2100 kg

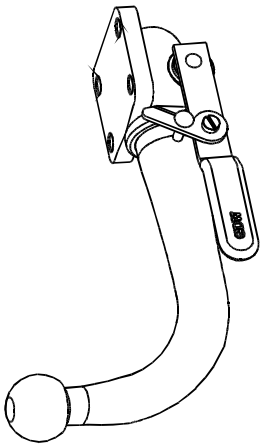
GDW nv - Hoogmolenwegel 23 - B-8790 Waregem
TEL. 32(0)56 60 42 12(5) - FAX. 32(0)56 60 01 93
 Email: gdw@gdwtowbars.com - Website: www.gdwtowbars.com



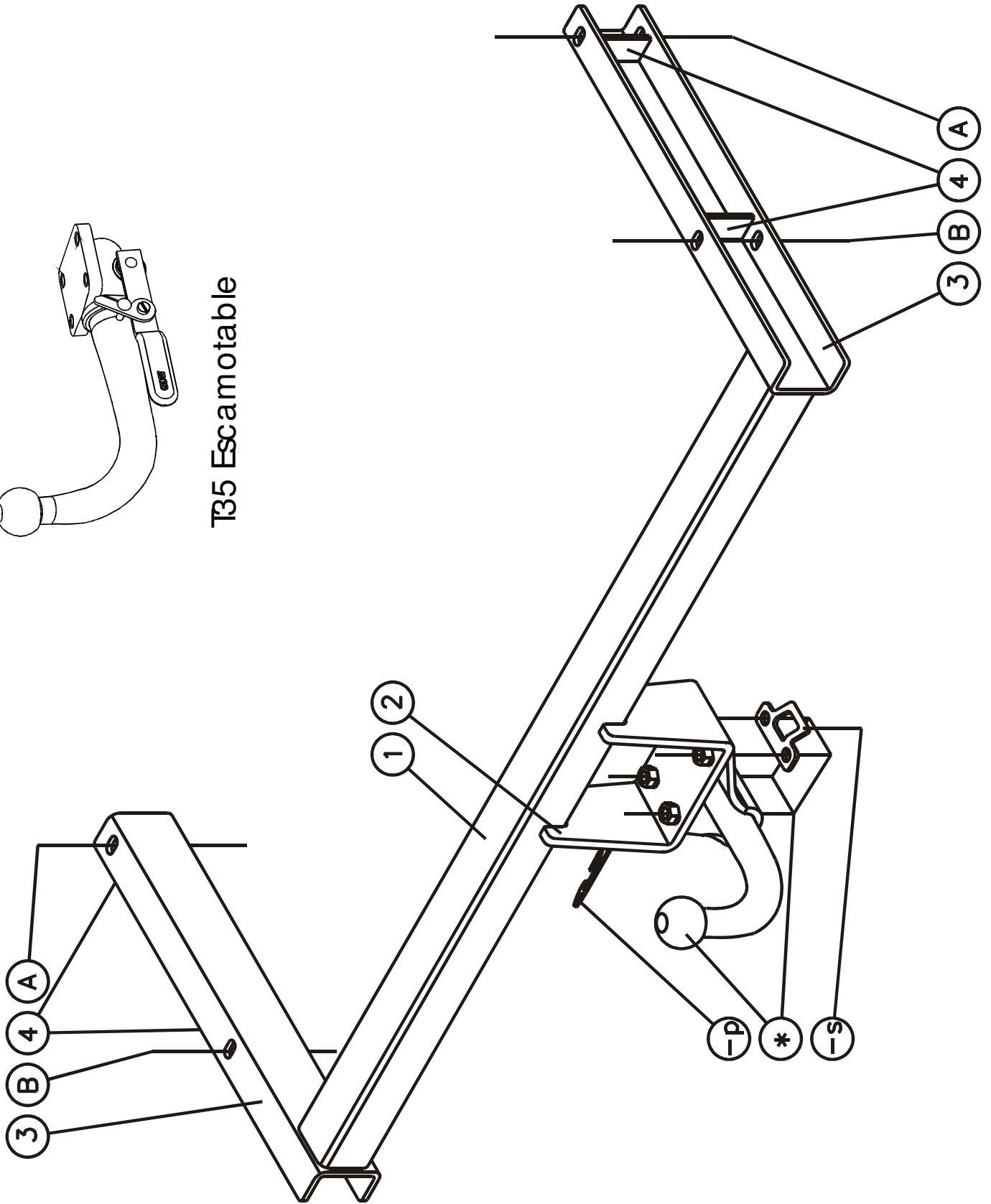
Audi A6 Sedan - Avant

05/2004 - - 05/2005 -

Ref. 1471



T35 Escamotable





Audi A6 Sedan - Avant

05/2004 - - 05/2005 -

Ref. 1471

Montagehandleiding

- 1) Bumper demonteren, uitlaat achteraan laten zakken en het hitteschild wegnemen. Neem binnenin de kofferruimte de binnenbekleding weg. Verwijder definitief de aluminium stootbalk.
- 2) Schuif de trekhaak met draagarmen achteraan in de chassisbalk via de openingen van de verwijderde stootbalk. De punten (A) en (B) komen te passen met de voorziene boringen in de chassisbalken. De boringen bij punt (A) kunnen afgedicht zijn met tape die men moet verwijderen. Breng de bouten en rondsels aan en schroef deze handvast (zie aanhaalmomenten).
- 3) Maak een insnijding in de onderzijde van de bumper,
* volgens (fig1) voor de modellen vanaf 2004.
* volgens (fig2) voor de modellen vanaf 2009.
Bevestig het hitteschild en de uitlaat terug in de originele positie. Monteer de bumper op het voertuig.
- 4) Monteren van de kogelstang T43 of de behuizing van het afneembaar systeem T35 samen met het veiligheids oog.

Demonteren van de bumper

- 2x3 vijsjes aan de moddervangers
- 2 vijsjes onderaan de bumper
- 2x2 moertjes binnenin de koffer in de uiterste hoeken
- 2 moertjes tegen het achterpaneel achter de binnenbekleding
- de zijkanten klikken naar de buitenzijde eruit

Samenstelling

Trekhaak referentie 1471

1 kogelstang T43H006	(*)
4 bouten M12x40 - DIN933	(*)
4 borgrondnels M12 - DIN128A	(*)
1 veiligheidsschakel (-s) (800.000)	(*)
4 bouten M10x110 - DIN931	(A-B)
2 moeren M10 - DIN934	(A)
4 borgrondnels M10 - DIN128A	(A-B)
6 rondsels 40x35x12x4mm	(A-B)

Alle bouten en moeren : kwaliteit 8.8

N.B.

Voor de maximum toegestane massa welke uw voertuig mag trekken dient U uw dealer te raadplegen.
Verwijder eventueel de bitumenlaag op de bevestigingsplaats van de trekhaak.
Opgepast bij het boren dat men geen remleiding, elektriciteitsdraden of brandstofleidingen beschadigt.



Audi A6 Sedan - Avant

05/2004 - - 05/2005 -

Réf. 1471

Notice de montage

- 1) Démonter le pare-chocs, laisser baisser l'échappement arrière et supprimer la plaque thermique. Enlever le revêtement des parois à l'intérieur du coffre. Supprimer définitivement le butoir en aluminium.
- 2) Glisser l'attelage avec les bras porteur derrière dans la poutre du châssis pare les ouvertures du butoir supprimé. Les points (A) et (B) s'adaptent aux forages prévus dans les poutres du châssis. Les forages près de point (A) peuvent être bouchés avec avec du scotch qu'il faut supprimer. Introduire les boulons et les rondelles et visser sans les serrer (voir tension).
- 3) Faire une découpe au côté inférieur du pare-chocs,
* selon figure 1 pour les modèles à partir de 2004.
* selon figure 2 pour les modèles à partir de 2009.
Refixer la plaque thermique et l'échappement. Remonter le pare-chocs sur le véhicule.
- 4) Monte la rotule T43 ou le pied du système escamotable T35 ensemble avec l'anneau de sécurité.

Demontage du pare-chocs

- 2x3 visses aux ailes
- 2 visses au côté inférieur du pare-chocs
- 2x2 petits écrous à l'intérieur du coffre dans les coins extrêmes
- 2 petits écrous contre le panneau arrière derrière le revêtement des parois
- les côtés se défont par le côté extérieur

Composition

Attelage référence 1471

1 rotule T43H006	(*)
4 boulons M12x40 - DIN933	(*)
4 rondelles de sûreté M12 - DIN128A	(*)
1 anneau de sécurité (-s) (800000)	(*)
4 boulons M10x110 - DIN931	(A-B)
2 écrous M10 - DIN934	(A)
4 rondelles de sûreté M10 - DIN128A	(A-B)
6 rondelles 40x35x12x4mm	(A-B)

Tous les boulons et les écrous : qualité 8.8

Remarque

Pour le poids de traction maximum autorisé de votre voiture, consulter votre concessionnaire.
Enlever la couche de bitume ou d'anti-tremblement qui recouvre éventuellement les points de fixation.



Audi A6 Sedan - Avant

05/2004 - - 05/2005 -

Ref. 1471

Fitting instructions

- 1) Disassemble the bumper, let down the exhaust in the rear and remove the heat shield. Remove the inner coating in the trunk. Permanently remove the aluminium buffer beam.
- 2) Shove the tow bar with the supporting arms in the back in the chassis beam through the openings of the removed buffer beam. Points (A) and (B) match the provided drillings in the chassis beams. The drillings by points (A) can be sealed with tape which has to be removed. Insert the bolts and the washers but do not tighten yet (see tension).
- 3) Make an incision in the underside of the bumper,
* according to figure 1 for models as from 2004.
* according to figure 2 for models as from 2009.
Refix the heat shield and the exhaust. Re-assemble the bumper on the vehicle.
- 4) Assemble the ball T43 or the pedestal of the escamotable system T35 together with the security shackle.

Disassemblage bumper

- 2x3 screws on the splashboard
- 2 screws at the bottom of the bumper
- 2x2 small nuts in the trunk in the extreme corners
- 2 small nuts against the rear panel behind the inner coating
- the sides click out to the outside

Composition

Tow bar reference 1471

1 ball T43H006	(*)
4 bolts M12x40 - DIN933	(*)
4 security washers M12 - DIN128A	(*)
1 security shackle (-s) (800000)	(*)
4 bolts M10x110 - DIN931	(A-B)
2 nuts M10 - DIN 934	(A)
4 security washers M10 - DIN128A	(A-B)
6 washers 40x35x12x4mm	(A-B)

All bolts and nuts : quality 8.8

Note

Please consult your cardealer or owners manual for the maximal permissible towing mass.
Remove any bitumen coating on the fastening position for the tow bar.
When drilling, be carefull not to damage any brake lines, electrical wiring or fuel lines.



Audi A6 Sedan - Avant

05/2004 - - 05/2005 -

Ref. 1471

Anbauanleitung

- 1) Stoßstange abmontieren, Auspuff hinten sinken lassen und Wärmeschild wegnehmen. Innenbekleidung in Kofferraum wegnehmen. Endgültig Aluminiumstoßbalken entfernen.
- 2) Anhängerkupplung mit Tragarmen hinten in Chassisbalken via Öffnungen von entfernte Stoßbalken schieben. Punkte (A) und (B) kommen mit vorhandene Bohrungen in Chassisbalken zu passen. Die Bohrungen bei Punkt (A) können mit Klebestreifen abgedicht sein wie entfernt werden müssen. Bolzen und Ritzel anbringen ohne anzuspinnen (siehe Drehmomenten).
- 3) Einen Einschnitt machen in Unterseite von Stoßstange,
* entsprechend Figur 1 für die Modelle ab 2004.
* entsprechend Figur 2 für die Modelle ab 2009.
Wärmeschild und Auspuff wieder am Fahrzeug befestigen. Stoßstange am Fahrzeug montieren.
- 4) Kugelstange T43 oder Sockel von abnehmbar System T35 zusammen mit Sicherheitskettenglied montieren.

Abmontierung von Stoßstange

- 2x3 Schrauben an Schmutzfänger
- 2 Schrauben unten Stoßstange
- 2x2 Muttern in Koffer in äußerste Ecken
- 2 Muttern gegen Hinterpanel hinten Innenbekleidung
- 2 Seiten klicken nach Außenseite aus

Zusammenstellung

Anhängerkupplung Referenz 1471

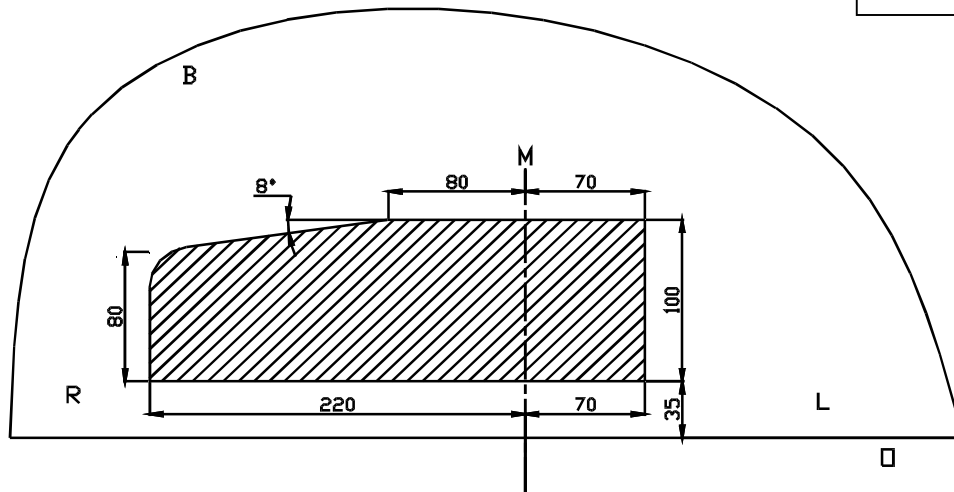
1 Kugelstange T43H006	(*)
4 Bolzen M12x40 - DIN933	(*)
4 Sicherheitsritzel M12 - DIN128A	(*)
1 Sicherheitskettenglied (-s) (800000)	(*)
4 Bolzen M10x110 - DIN931	(A-B)
2 Muttern M10 - DIN934	(A)
4 Sicherheitsritzel M10 - DIN128A	(A-B)
6 Ritzel 40x35x12x4mm	(A-B)

Alle Bolzen und Muttern : Qualität 8.8

Hinweise

Die maximale Anhängelast Ihres Fahrzeuges können Sie im Fahrzeugschein oder im Benutzerhandbuch nachlesen.
Im Bereich der Anlageflächen muß Unterbodenschutz und Antiröhmaterial entfernt werden.
Vor dem Bohren prüfen, daß keine, dort eventuell Leitungen beschädigt werden können.

Model 2004



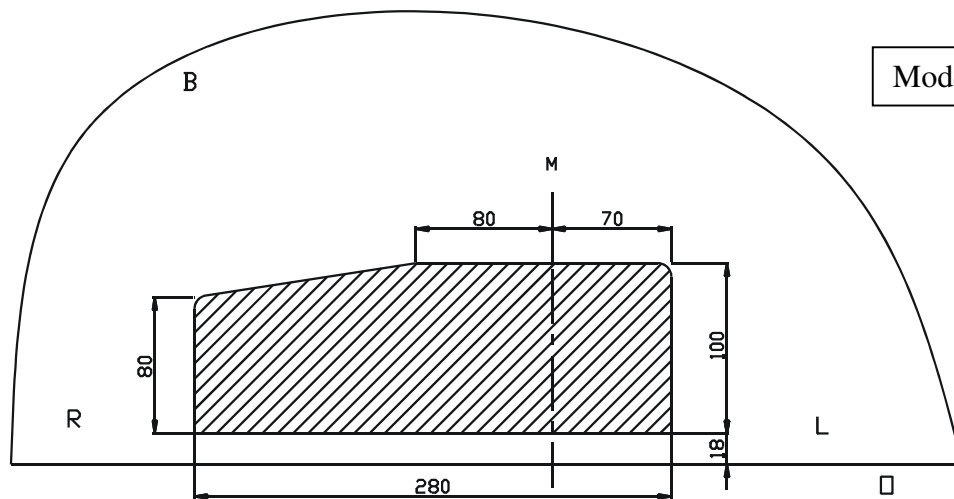
Uitsnijding bumper : het gearceerde gebied moet weggesneden worden
 "B" = de bumper
 "M" = het midden van de bumper

Découpe pare-chocs : la zone hachurée doit être découpée
 "B" = le pare-chocs
 "M" = le milieu du pare-chocs

Ausschnitzung Stoßstange : das schraffierte Gebiet muß weggeschnitten werden
 "B" = Stoßstange
 "M" = der Mitter von Stoßstange

Excision bumper : the hatched area has to be cut away
 "B" = the bumper
 "M" = the middle of the bumper

Model 2009 - ...



Bouten - Boulons - Bolts - Bolzen
 Kwaliteit 8.8

DIN 912 - DIN 931 - DIN 933 - DIN 7991

M6 10,8Nm of 1,1kgm
 M12 88,3Nm of 9,0kgm

M8 25,5Nm of 2,60kgm
 M14 137Nm of 14,0kgm

M10 52,0Nm of 5,30kgm
 M16 211,0Nm of 21,5kgm

Bouten - Boulons - Bolts - Bolzen
 Kwaliteit 10.9

DIN 912 - DIN 931 - DIN 933 - DIN 7991

M6 13,7Nm of 1,4kgm
 M12 122,6Nm of 12,5kgm

M8 35,3Nm of 3,6kgm
 M14 194Nm of 19,8kgm

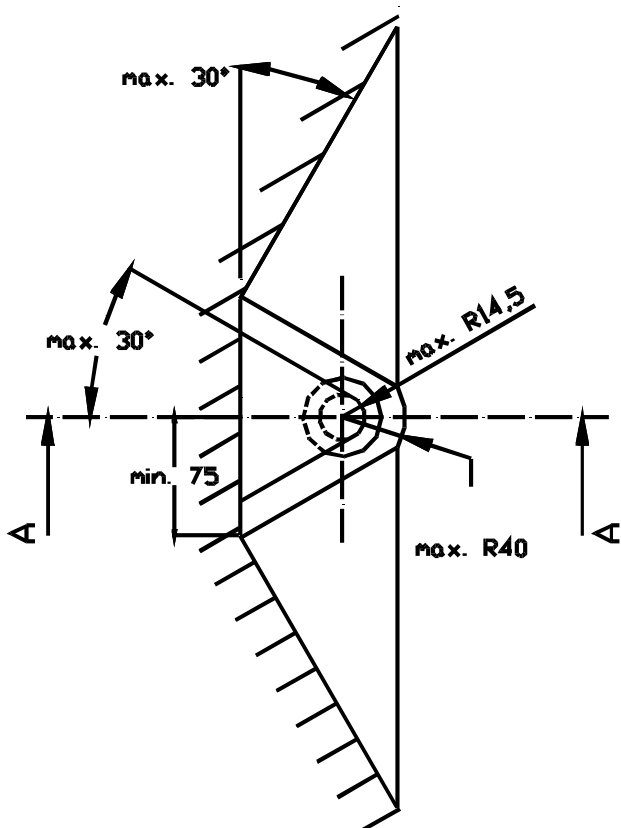
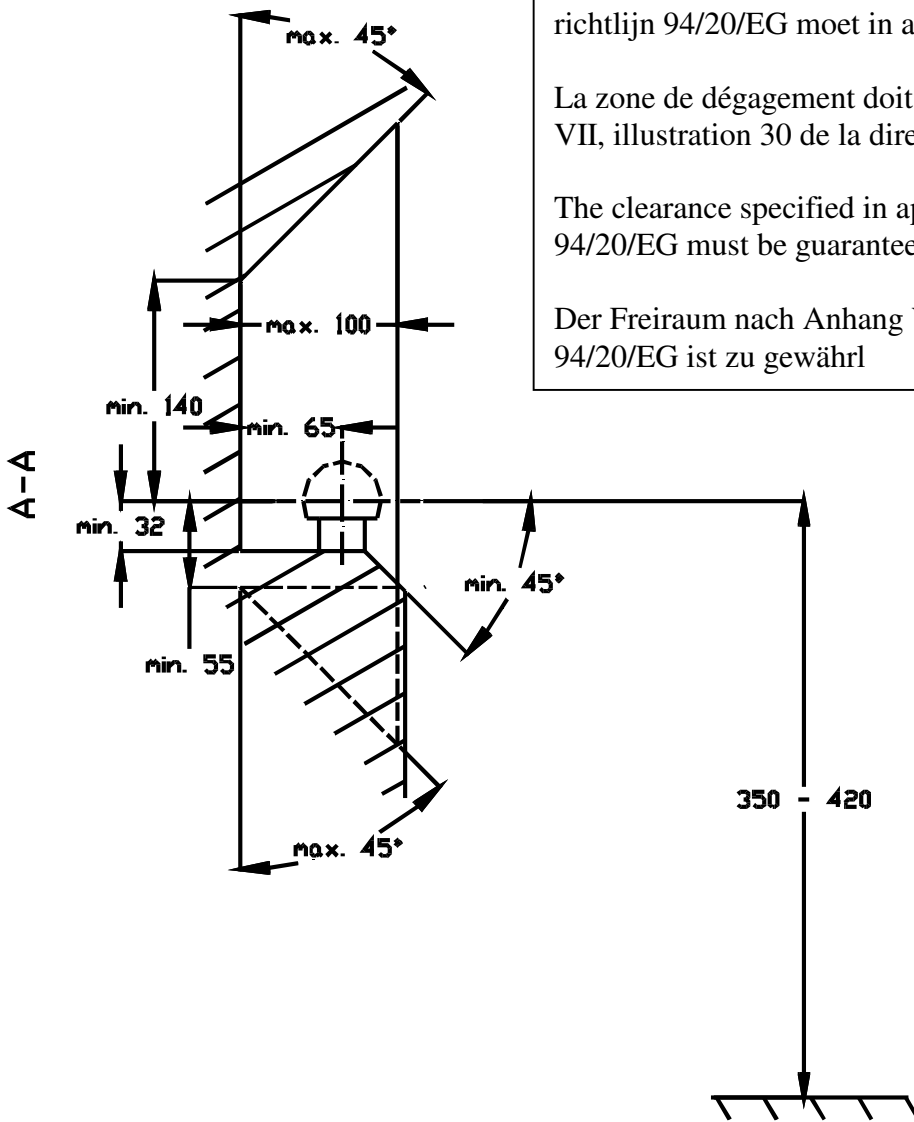
M10 70,6Nm of 7,20kgm
 M16 299,2Nm of 30,5kgm

De tussenruimte conform supplement VII, afbeelding 30 van de richtlijn 94/20/EG moet in acht worden genomen.

La zone de dégagement doit être garantie conformément à l'annexe VII, illustration 30 de la directive 94/20/CE.

The clearance specified in appendix VII, diagram 30 of guideline 94/20/EG must be guaranteed.

Der Freiraum nach Anhang VII, Abbildung 30 der Richtlinie 94/20/EG ist zu gewährleisten.



Bij toelaatbaar totaal gewicht van het voertuig

Pour poids total en charge autorisé du véhicule

At laden weight of the vehicle

Bei zulässigem Gesamtgewicht des Fahrzeuges