

MONTERINGSVEJLEDNING

FOR
MITSUBISHI SPACE STAR

2015-

CYKELSTATIV NUMMER: 31-2787-10/15/16

Stænger/Fast/Aftageligt system T35 K000



| | |
|------------------------|--------------|
| Max belastning: | 60 Kg |
|------------------------|--------------|



Denne konstruktion må IKKE trække en trailer

DANSK ANHÆNGERTRÆK GDW A/S

GEJLHAVEGÅRD 4

DK-6000 KOLDING

Tel: +45 7550 0390 Fax: +45 7550 1959

www.da-gdw.dk



MONTERINGSVEJLEDNING

Træk nr.: 31-2787-10/15/16

Før montage af trækket:

1. Læs denne vejledning igennem
2. Check at alle dele svarer til dem beskrevet i denne vejledning

Montering af trækket:

1. Start med at skære trækøjet, som sidder midt på bilen lige under bagkofangeren, af med en vinkelsliber.
OBS: Snitflader skal behandles med rustbeskyttelse
2. Sidepladerne **2** og **3** monteres med boltene **11**, skiver **12/13** i de eksisterende gevindhuller på undersiden af bilens længdevanger
3. Der laves en udskæring i kofangeren på 160 x 20 mm (B x D), som vist på side 4
4. Tværbommen **1** monteres imellem de 2 sideplader **2** og **3**, med bolte **10**, skiver **12/13** og møtrikker **14**
5. Monter det valgte system for last **4**; fast / aftagelig, eller system for lastrør, sammen med dåseplade **15**, med bolte **5/6**, skiver **7/8** og møtrikker **9**
6. Hele konstruktionen justeres ind og alle bolte spændes iflg. vedlagte tabel
7. Denne vejledning vedlægges bilens servicebog

OBS: Denne konstruktion må IKKE, selv med monteret kuglesystem, trække en trailer!



DANSK ANHÆNGERTRÆK GDW A/S

DK-6000 KOLDING

Tlf.: +45 75 50 03 90 Fax: +45 75 50 19 59

www.da-gdw.dk



MONTERINGSVEJLEDNING

Træk nr.: 31-2787-10/15/16

MONTERINGSSÆT:**31-2787-10**

| POS | Betegnelse | Antal |
|-----|--------------------------------|-------|
| 1 | Tværerbom | 1 |
| 2 | Sideplade, venstre | 1 |
| 3 | Sideplade, højre | 1 |
| 4 | Holder for stænger | 1 |
| 5 | Bolt DIN 933 - M12 x 25 | 2 |
| 6 | Bolt DIN 933 - M12 x 30 | 2 |
| 7 | Skive DIN 125-1 - B 13 | 4 |
| 8 | Stjerneskiye DIN 6798 - A 13 | 2 |
| 9 | Møtrik, lås DIN 985 - M12 | 2 |
| 10 | Bolt DIN 933 - M10 x 30 | 4 |
| 11 | Bolt DIN 961 - M10 x 30 x 1,25 | 4 |
| 12 | Skive DIN 125-1 - B 10,5 | 8 |
| 13 | Stjerneskiye DIN 6798 - A 10,5 | 6 |
| 14 | Møtrik, lås DIN 985 - M10 | 2 |
| 15 | Dåseplade, type 8095-17 | 1 |

31-2787-15

| POS | Betegnelse | Antal |
|-----|--------------------------------|-------|
| 1 | Tværerbom | 1 |
| 2 | Sideplade, venstre | 1 |
| 3 | Sideplade, højre | 1 |
| 4 | Fast kugle | 1 |
| 5 | Bolt DIN 933 - M12 x 25 | 2 |
| 6 | Bolt DIN 933 - M12 x 30 | 2 |
| 7 | Skive DIN 125-1 - B 13 | 4 |
| 8 | Stjerneskiye DIN 6798 - A 13 | 2 |
| 9 | Møtrik, lås DIN 985 - M12 | 2 |
| 10 | Bolt DIN 933 - M10 x 30 | 4 |
| 11 | Bolt DIN 961 - M10 x 30 x 1,25 | 4 |
| 12 | Skive DIN 125-1 - B 10,5 | 8 |
| 13 | Stjerneskiye DIN 6798 - A 10,5 | 6 |
| 14 | Møtrik, lås DIN 985 - M10 | 2 |
| 15 | Dåseplade, type 8095-17 | 1 |

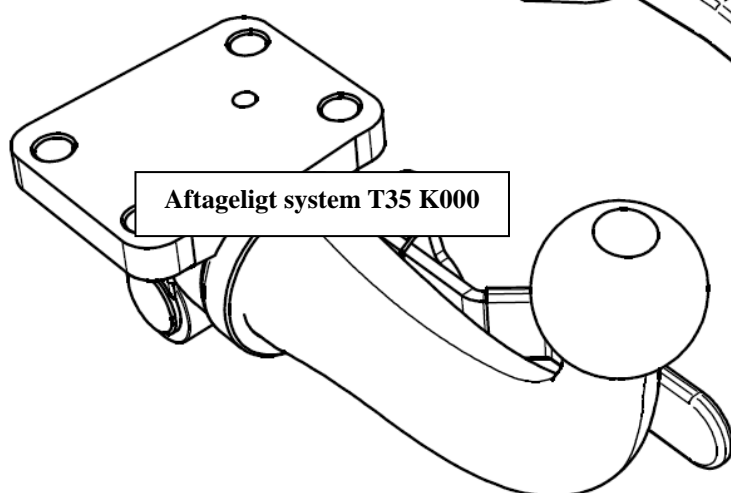
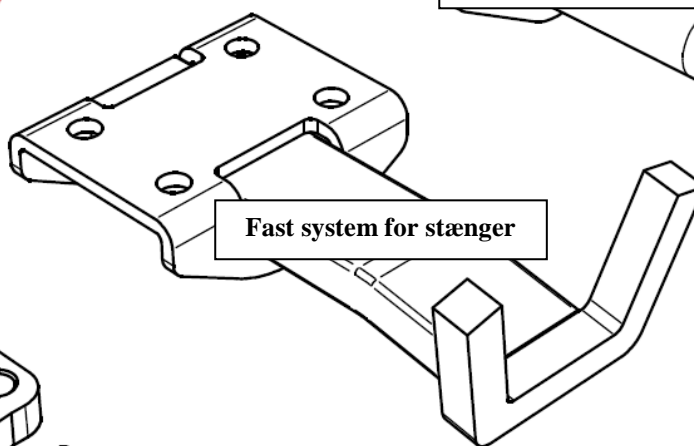
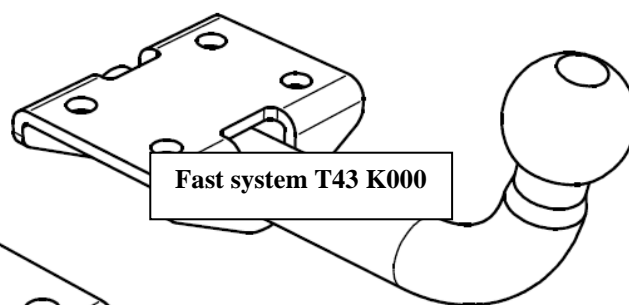
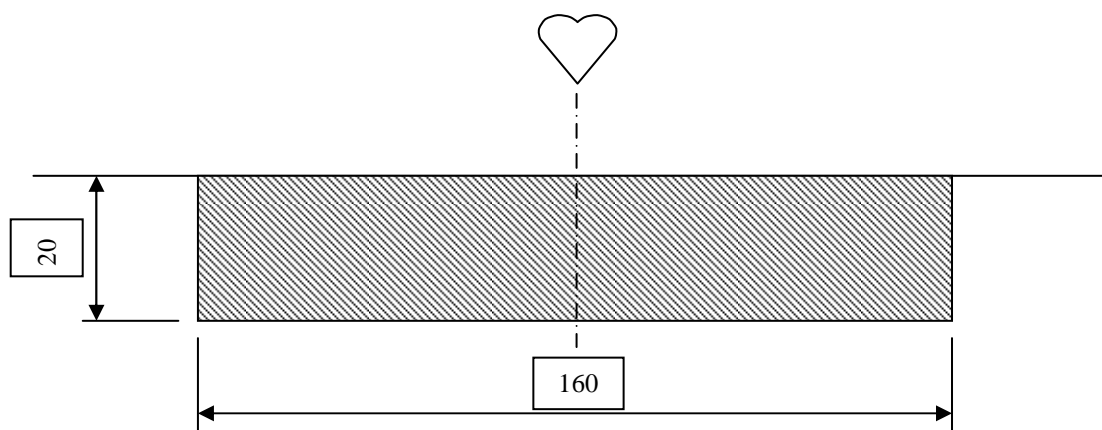
31-2787-16

| POS | Betegnelse | Antal |
|-----|---------------------------------|-------|
| 1 | Tværerbom | 1 |
| 2 | Sideplade, venstre | 1 |
| 3 | Sideplade, højre | 1 |
| 4 | Aftageligt kuglesystem T35 K000 | 1 |
| 5 | Bolt DIN 912 - M12 x 30 | 2 |
| 6 | Bolt DIN 912 - M12 x 35 | 2 |
| 7 | Skive DIN 125-1 - B 13 | 2 |
| 8 | Stjerneskiye DIN 6798 - A 13 | 2 |
| 9 | Møtrik, lås DIN 985 - M12 | 2 |
| 10 | Bolt DIN 933 - M10 x 30 | 4 |
| 11 | Bolt DIN 961 - M10 x 30 x 1,25 | 4 |
| 12 | Skive DIN 125-1 - B 10,5 | 8 |
| 13 | Stjerneskiye DIN 6798 - A 10,5 | 6 |
| 14 | Møtrik, lås DIN 985 - M10 | 2 |
| 15 | Dåseplade, type 8095-17 | 1 |

DANSK ANHÆNGERTRÆK GDW A/S**DK-6000 KOLDING****Tlf.: +45 75 50 03 90 Fax: +45 75 50 19 59****www.da-gdw.dk**

MONTERINGSVEJLEDNING

Træk nr.: 31-2787-10/15/16



DANSK ANHÆNGERTRÆK GDW A/S

DK-6000 KOLDING

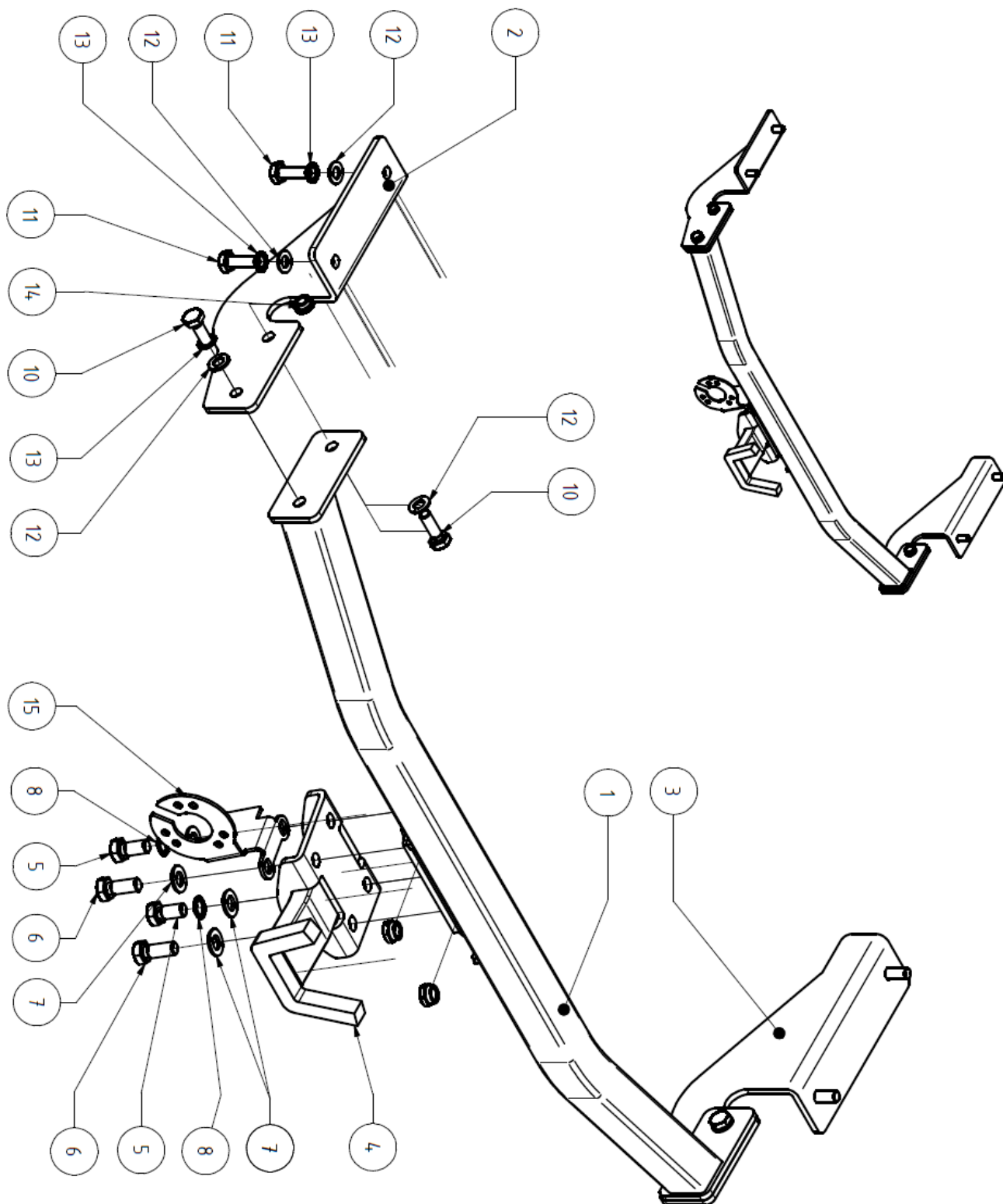
Tlf.: +45 75 50 03 90 Fax: +45 75 50 19 59

www.da-gdw.dk



MONTERINGSVEJLEDNING

Træk nr.: 31-2787-10/15/16



DANSK ANHÆNGERTRÆK GDW A/S

DK-6000 KOLDING

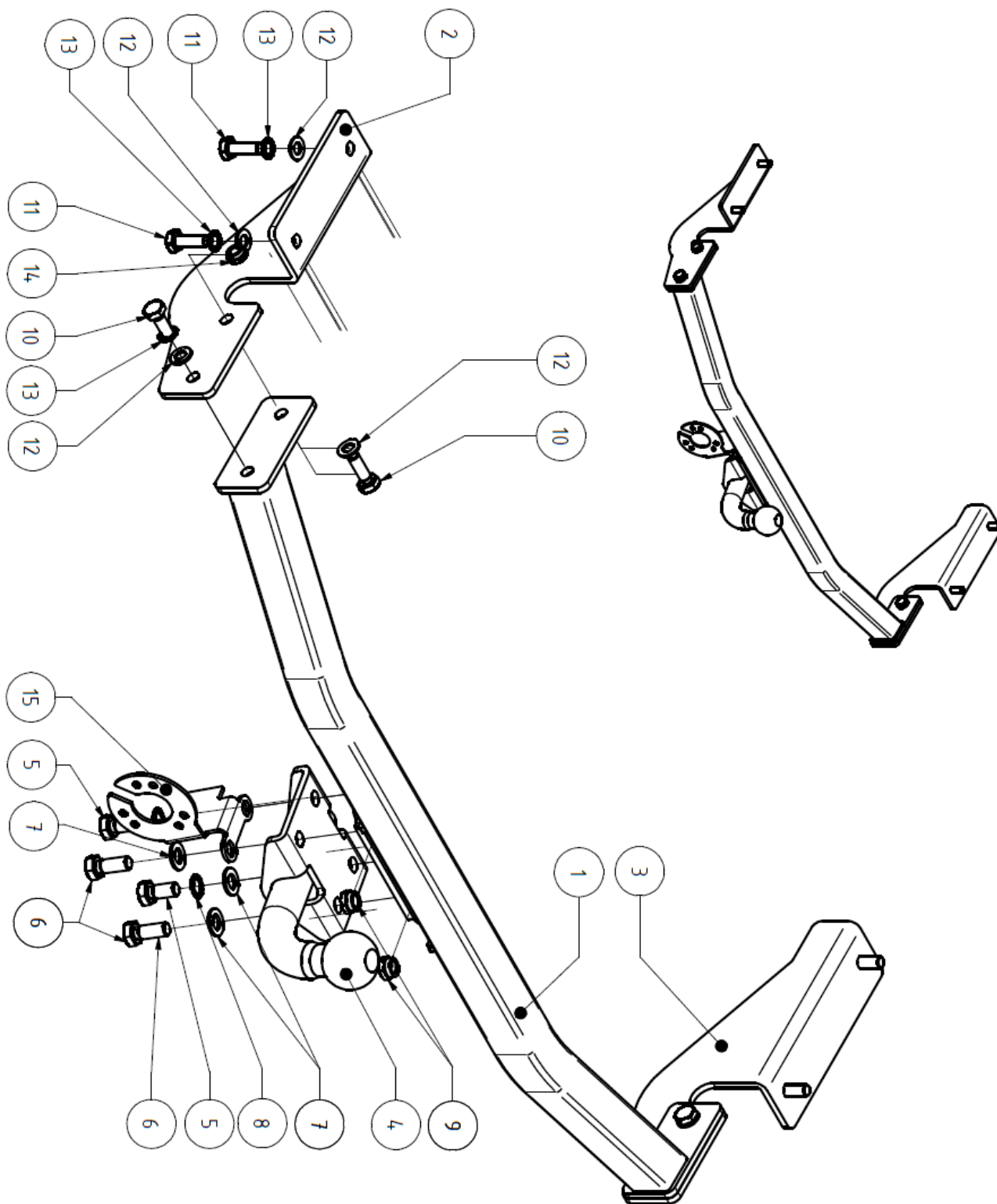
Tlf.: +45 75 50 03 90 Fax: +45 75 50 19 59

www.da-gdw.dk



MONTERINGSVEJLEDNING

Træk nr.: 31-2787-10/15/16



DANSK ANHÆNGERTRÆK GDW A/S

DK-6000 KOLDING

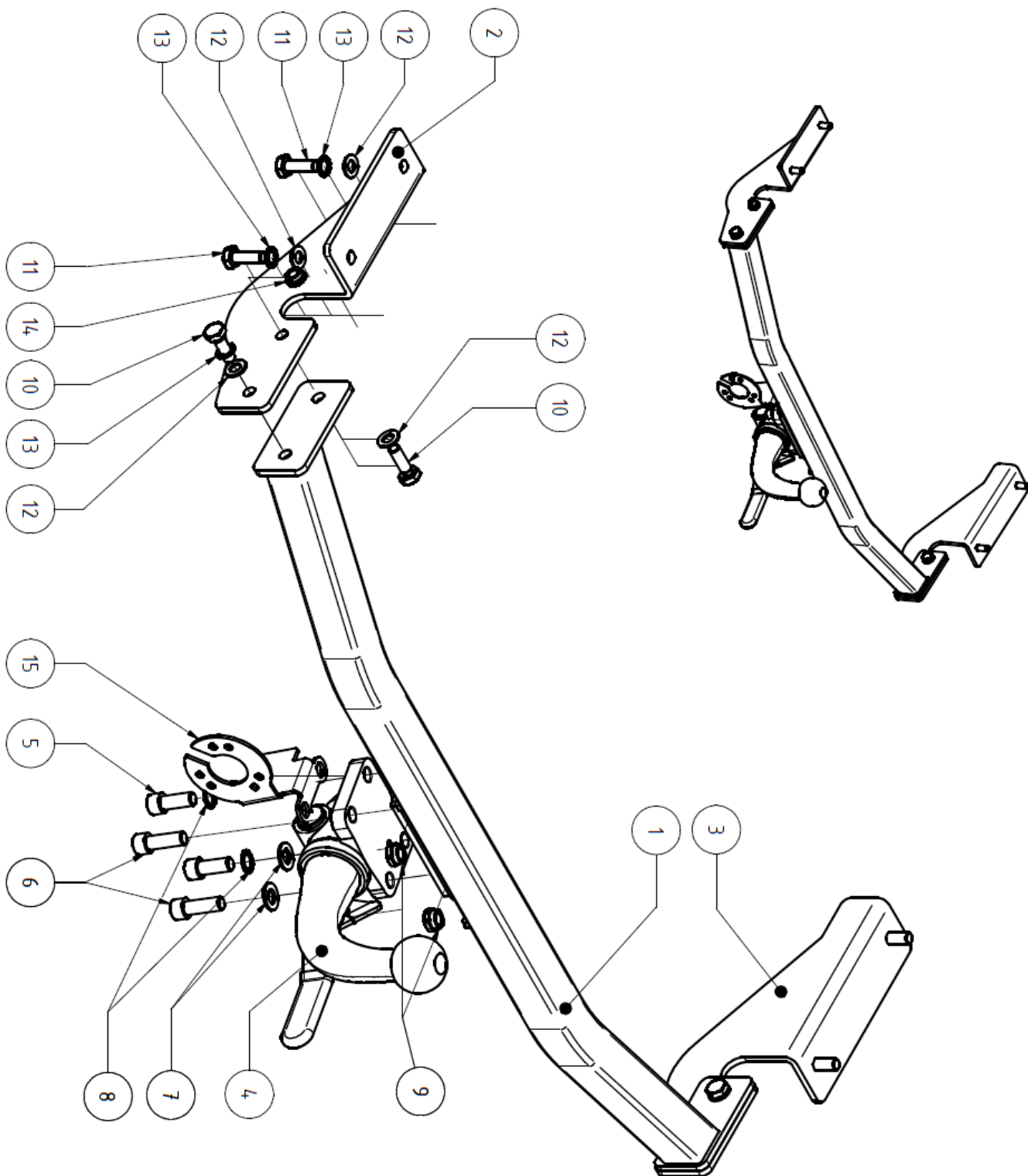
Tlf.: +45 75 50 03 90 Fax: +45 75 50 19 59

www.da-gdw.dk



MONTERINGSVEJLEDNING

Træk nr.: 31-2787-10/15/16



DANSK ANHÆNGERTRÆK GDW A/S

DK-6000 KOLDING

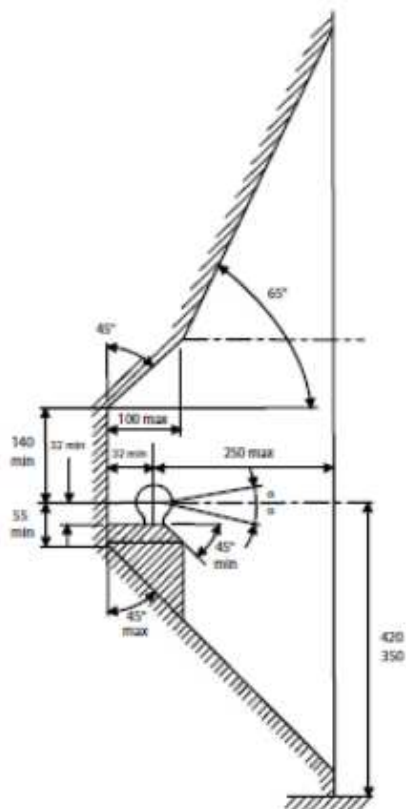
Tlf.: +45 75 50 03 90 Fax: +45 75 50 19 59

www.da-gdw.dk



MONTERINGSVEJLEDNING

Træk nr.: 31-2787-10/15/16



De tussenruimte conform bijlage VII, afbeelding 25 (a,b) van het reglement nr. 55 moet in acht worden genomen.

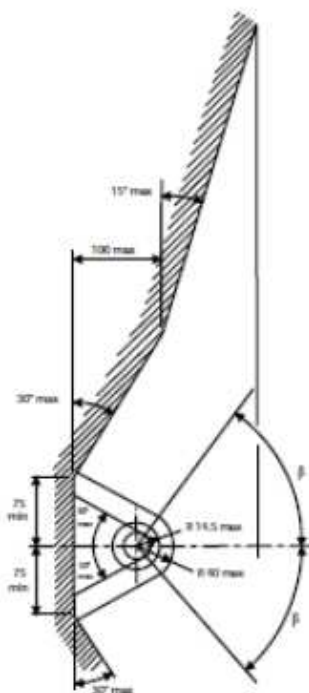
La zone de dégagement doit être garantie conformément à l'annexe VII, illustration 25 (a,b) de la règle nr. 55.

The clearance specified in appendix VII, diagram 25 (a,b) of regulation nr. 55 must be guaranteed.

Der Freiraum nach Anhang VII, Abbildung 25 (a,b) der Regulierung nr. 55 ist zu gewährleisten.

Revisar la imagen 25 (a,b) del suplemento VII según la regulación nr. 55.

Frirummet skal overholdes iht. bilag VII, fig. 25(a,b) i regulering nr. 55.



Bij toelaatbaar totaal gewicht van het voertuig

Pour poids total en charge autorisé du véhicule

At laden weight of the vehicle

Bei zulässigem Gesamtgewicht des Fahrzeuges

Peso total admisible del vehículo

Ved tilladt samlet vægt for køretøjet

DANSK ANHÆNGERTRÆK GDW A/S
DK-6000 KOLDING

Tlf.: +45 75 50 03 90 Fax: +45 75 50 19 59

www.da-gdw.dk



MONTERINGSVEJLEDNING

Træk nr.: 31-2787-10/15/16

- Hvis intet andet er angivet i monteringsvejledningen, skal boltene spændes med følgende moment:

| | M6 | M8 | M10 | M12 | M14 | M16 |
|-------------------|--------|-------|-------|--------|--------|--------|
| Styrkeklasse 8.8 | 9,9 Nm | 24 Nm | 48 Nm | 83 Nm | 132 Nm | 200 Nm |
| Styrkeklasse 10.9 | 14 Nm | 34 Nm | 67 Nm | 117 Nm | 185 Nm | 285 Nm |

Hvor intet andet angivet skal der anvendes bolte i styrkeklasse 8.8.

Pas på at der ikke kommer voks, støjdæmpningsmateriale, olie eller lign. på bolte og møtrikker. Dette giver en dårlig friktion i gevindet, hvilket kan resultere i løsdrejning af boltene.

- Alle bolte skal efterspændes efter ca. 1000 km's brug.
- Eventuel "gummihud" eller undervognsbeskyttelse o.l. skal fjernes hvor anhængertrækket ligger an mod vognbund eller vange.
- Hvor det er nødvendig at bore og/eller skære i bilens metaldele, skal snitfladerne behandles med et rusthæmmende middel. Metalspåner skal fjernes.
- Det er ikke tilladt at lave konstruktionsændringer på anhængertrækket. Eksempler på konstruktionsændringer er svejsning og boring.
- Har et anhængertræk været udsat for ydre påvirkninger, f.eks. en trafikulykke eller anden form for påkørsel, er det ikke længere sikkert og bør straks udskiftes.
- Den anførte maksimale belastning/D-værdi samt kugletrykket må ikke overskrides. Trækket vil som regel have en større maksimal belastning/D-værdi og maksimalt kugletrykket end bilen. Ved brug af trækket skal man derfor være opmærksom på hvilken koblingsvægt og maksimal kugletryk, som er angivet i bilens papirer.
- Kuglen skal altid være rengjort og indsmurt i fedt. Hvis man anvender en kuglekobling med slingrestabilisator, følges dog anvisningerne fra fabrikanten af slingrestabilisatoren.
- Kuglediameteren skal regelmæssig måles. Den må ikke være under 49 mm.
- Dansk Anhængertræk GDW A/S kan ikke gøres ansvarlig for ukorrekt montage eller ukorrekt brug af anhængertrækket.
- Monteringsanvisningerne skal vedlægges bilens papirer

DANSK ANHÆNGERTRÆK GDW A/S

DK-6000 KOLDING

Tlf.: +45 75 50 03 90 Fax: +45 75 50 19 59

www.da-gdw.dk

