



Montage - und Betriebsanleitung Anhängebock

Ausgabe 40/99

Westfalia-Bestell-Nr. : 314 052
Typ: 314 052
EG-Genehmigungszeichen: e13 00-0029

Verwendungsbereich: LKW
Freie Auflagefläche am Längsträger ca. 330 mm
Max. Breite der Kfz.-Längsträger außen 920 mm (Skizze 1)
Max. Breite der Kfz.-Längsträger außen 1030 mm (Skizze 2)

EG-Typgenehmigung:

Technische Daten :

Der geprüfte D - Wert beträgt 16,4 kN. Dieser entspricht zum Beispiel einer Anhängelast von 2000 kg und einem zulässigen Gesamtgewicht von 10000 kg. Die geprüfte Stützlast beträgt 100 kg.

Für den Fahrbetrieb sind die Angaben des Fahrzeugherstellers bzgl. Anhängelast und Stützlast maßgebend, wobei die geprüften Werte nicht überschritten werden dürfen

Hinweise :

Der Anhängebock ist ein Sicherheitsteil und darf nur von Fachpersonal montiert werden. Sofern Ersatzteile erforderlich werden, dürfen auch diese nur von Fachpersonal am unbeschädigten Originalteil verbaut werden.

Jegliche Änderungen bzw. Umbauten an dem Anhängebock sind unzulässig. Sie führen überdies zum Erlöschen der Betriebserlaubnis.

Bei Fahrt mit Anhänger sind die Fahrthinweise in der Betriebsanleitung des Fahrzeugherstellers zu beachten.

Der Anhängebock darf nur zum Ziehen von Anhängern mit entsprechender Kupplung verwendet werden. Muß durch den Anbau des Anhängoboockes die Abschleppöse entfernt werden, dient der Anhängebock als Ersatz hierfür, sofern die zulässige Anhängelast nicht überschritten wird und der Abschleppvorgang auf verkehrsüblichen Straßen erfolgt.

Die Anbaumaße und Freiraummaße nach Anhang VII, Abbildung 30 der Richtlinie 94/20/EG sind gewährleistet. Der Anbau der mechanischen Verbindungseinrichtung ist entsprechend den Festlegungen in Anhang I, Nr. 5.10. nach den Anforderungen des Anhangs VII der Richtlinie 94/20/EG zu prüfen.

Der Anhängebock muß in den Fahrzeugpapieren eingetragen werden.

Diese Montageanleitung ist den Kfz.-Papieren beizufügen.

An den Anhängebock darf eine Kupplungskugel mit Halterung oder eine selbsttätige Bolzenkupplung montiert werden. Bei beiden, der Kupplungskugel mit Halterung und der selbsttätigen Bolzenkupplung, darf ein Kupplungswechselsystem montiert werden.

Es ist zu beachten, daß die jeweils montierte Kugelplatte bzw. selbsttätige Bolzenkupplung oder das Kupplungsschnellwechselsystem mit der selbsttätigen Bolzenkupplung und der Kugelplatte im Fahrzeugbrief und -schein eingetragen sein muß.

Allgemeine Montagehinweise :

Isoliermasse bzw. Unterbodenschutz am Kfz. - falls vorhanden - im Bereich der Anlagefläche des Anhängebockes entfernen. Blanke Karosseriestellen mit Rostschutzfarbe streichen.

Elektrische Anlage 7 - polig gemäß DIN V 72570 montieren.

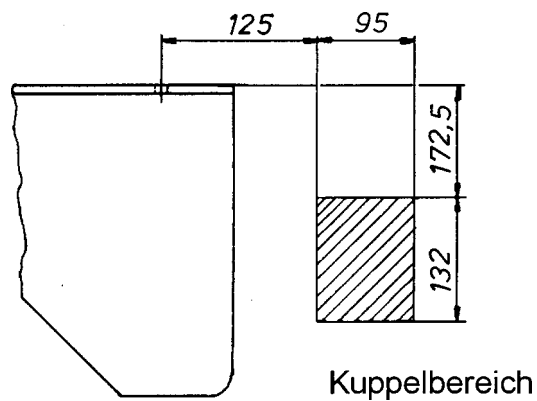
Elektrische Anlage 13 - polig gemäß ISO 11446 montieren.

Sämtliche Befestigungsschrauben des Anhängebockes nach ca. 1000 Anhänger-km nachziehen.

Dieser Anhängebock einschließlich aller Montageteile wiegt ca. 31 kg. Bitte berücksichtigen Sie, daß sich das Leergewicht Ihres Kfz. nach Montage des Anhängbockes um diesen Betrag erhöht.

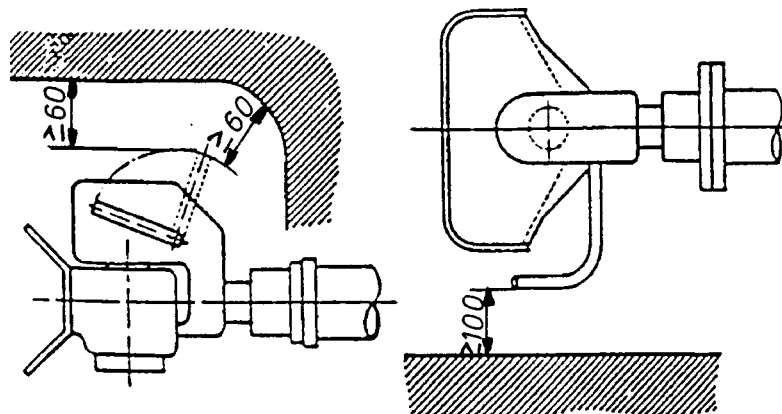
Den Kuppelbereich für eine Kupplungskugel mit Halterung oder eine selbsttätige Bolzenkupplung entnehmen Sie bitte der folgenden Skizze.

Skizze 1:



Zur gefahrlosen Betätigung von Bolzenkupplungen müssen ausreichende Freiräume um den Handhebel zu anderen Fahrzeugteilen vorhanden sein. Als ausreichend werden die in Skizze 2 dargestellten Freiraummaße betrachtet.

Skizze 2:



Lieferbare Ersatzteilmüfänge der Kupplungskugel mit Halterung

Fig.	Ersatzteil-Nr.	Bezeichnung
	914 052 650 001	VPE. Befestigungsteile
B, C	914 052 604 001	VPE. Querrohr
A	914 052 606 101	VPE. Seitenteile
	914 052 605 002	VPE. Steckdosenhalter

Umfang des Anhängewockes

Bezeichnung	Anzahl
Anhängewock-Grundteil (mittleres Querrohr)	1
Anhängewock-Außenteil (äußere Querrohre)	2
Seitenteil	2
Steckdosenhalter mit Platte	1
Anbauanweisung	1
Befestigungsmaterial:	
Skt.-Schraube M 10x30 ; Festigkeitsklasse 8.8	16
Skt.-Schraube M 10x100 ; Festigkeitsklasse 8.8	4
Skt.-Schraube M 10x110 ; Festigkeitsklasse 8.8	4
Scheibe 13	4
Skt.-Mutter M 10 ; Festigkeitsklasse 8	20
Skt.-Mutter M 12 ; Festigkeitsklasse 8	4
Lasche	8

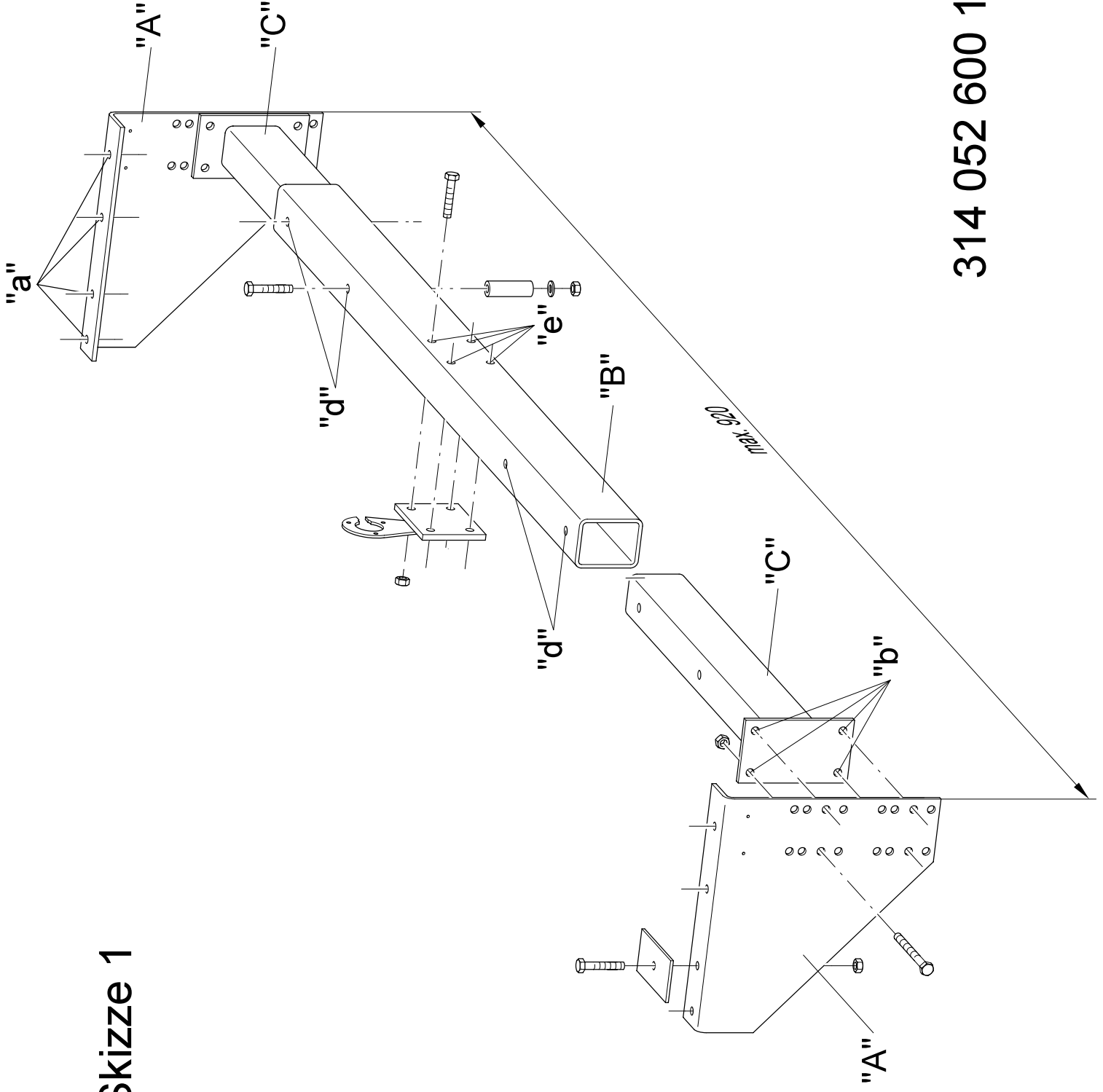
Montageanleitung :

- 1.) Seitenwinkel "A" unter die Längsträger des Fahrzeuges halten, bei "a" die Längsträger durchbohren, Gegenlaschen auflegen und verschrauben.
- 2.) Querrohr "B" zusammen mit den eingeschobenen Seitenstücken "C" bei "b" in der gewünschten Höhe verschrauben.
- 3.) Querrohr "B" so ausrichten, daß die Bohrungen "e" genau in der Mitte des Fahrzeuges liegen.
- 4.) Seitenstücke "C" bei "d" von oben und unten durchbohren (\varnothing 12,5) von unten (\varnothing 18,5) aufbohren, Distanzrohre einsetzen und verschrauben.
- 5.) Wenn die Enden der Seitenwinkel "A" unten überstehen, sind sie abzuschneiden.
- 6.) Das max. Maß von 920 mm bis zu den Außenflächen der Seitenbleche (siehe Skizze 1 und 2) darf nicht überschritten werden. Das einmal eingestellte Maß darf nicht verändert bzw. neu gebohrt werden.
- 7.) Alle Schrauben gleichmäßig fest anziehen.

Anzugsdrehmomente: M 10 = 42 Nm (4,2 mkp)
 M 12 = 73 Nm (7,3 mkp)

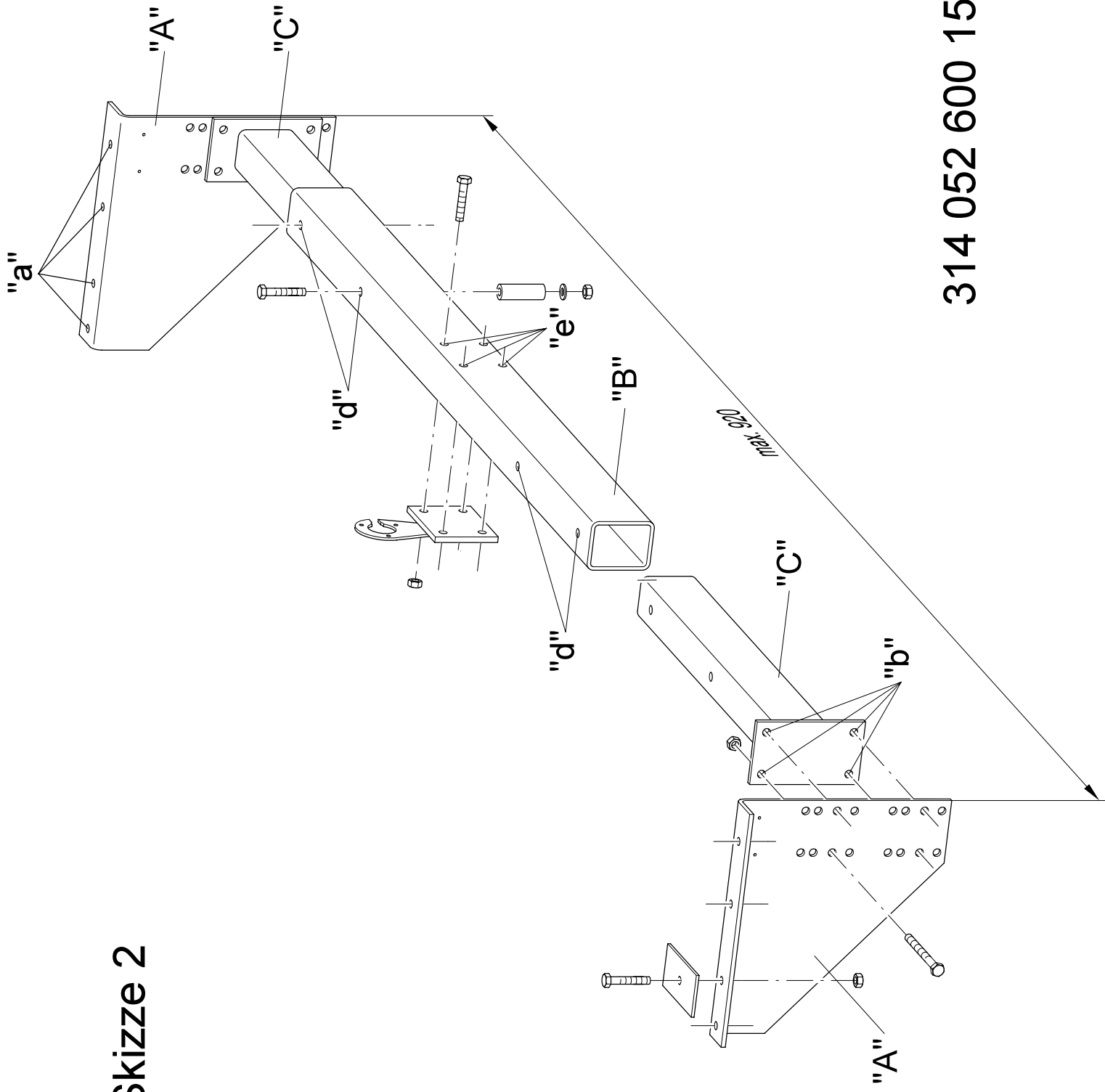
Änderung vorbehalten.

Skizze 1



314 052 600 150

Skizze 2



314 052 600 150



Montagehandleiding en gebruiksaanwijzing trekbok

Westfalia-bestelnr.: 314 052
Type: 314 052
EG-goedkeuringsnr.: e13 00-0029

Model: Vrachtauto's
Vrije montageplaats aan de langsdruager ca. 330 mm
Max. chassisbreedte buitenkant 920 mm (Afbeelding 1)
Max. chassisbreedte buitenkant 1030 mm (Afbeelding 2)

EG typeaanduiding:

Technische gegevens:

De goedgekeurde D - waarde bedraagt 16,4 kN. Dit komt overeen met een getrokken gewicht van 2000 kg en een totaal gewicht van 10000 kg. De goedgekeurde maximale kogeldruk bedraagt 100 kg.

De specificaties van de voertuigfabrikant met betrekking tot het getrokken gewicht en maximale kogeldruk zijn echter bindend. De goedgekeurde waarden mogen niet worden overschreden.

Opmerkingen:

De trekbok is een veiligheidskritische component die uitsluitend door vakkundig personeel mag worden gemonteerd. Indien vervanging van onderdelen daarvan vereist is, mogen ook deze delen uitsluitend door vakkundig personeel aan onbeschadigde originele onderdelen gemonteerd worden.

Elke wijzigingen c.q. aanpassing aan de trekbok is ontoelaatbaar en heeft bovendien het vervallen van de homologatie (type goed keur) tot gevolg.

Bij het rijden met aanhangwagens dient rekening te worden gehouden met de desbetreffende aanwijzingen in het instructieboek van de voertuigfabrikant.

De trekbok mag uitsluitend voor het trekken van aanhangwagens met de passende koppeling gebruikt worden.

Indien door de montage van de kogeltrekhaak met houder het sleepoog verwijderd moet worden, dient de trekhaak als vervanger hiervan mits het toelaatbare getrokken gewicht niet overschreden wordt en het voertuig over de openbare verkeersweg gesleept wordt.

De montageafmetingen en speling zijn volgens annex VII, afbeelding 30 van de richtlijn 94/20/EG gegarandeerd. De montage van de kogeltrekhaak met houder moet overeenkomstig de bepalingen in annex I, nr. 5.10. volgens de eisen in annex VII van de richtlijn 94/20/EG gecontroleerd worden.

De kogeltrekhaak met houder moet op het kentekenbewijs vermeld worden.

Deze montagehandleiding moet aan de voertuigdocumentatie worden toegevoegd.

Aan de trekhaakbalk mag een koppelingskogel met bevestiging of een automatische penkoppeling worden gemonteerd. Bij beide, zowel de koppelingskogel met bevestiging als de automatische penkoppeling, mag een koppelings-wisselsysteem worden gemonteerd.

Er moet op worden gelet, dat de gemonteerde kogelplaat resp. automatische penkoppeling of het koppelings-snelwisselsysteem met de automatische penkoppeling en de kogelplaat in het kentekenbewijs moet worden aangevuld.

Algemene opmerkingen voor de montage :

Verwijder het isolatiemateriaal resp. de roestwerende laag aan de onderzijde van de wagen - indien aangebracht- op de plaatsen waar de trekbox moet worden bevestigd. Blanke metalen delen van het koetswerk behandelen met roestwerende verf voor montage.

De elektrische installatie 7 - polig overeenkomstig DIN V 72570 monteren.

De elektrische installatie 13 - polig overeenkomstig ISO 11446 monteren.

Voor een veilige bediening van vangmuilkoppelingen moet er voldoende vrije ruimte tussen de bedieningshefboom en andere voertuigdelen zijn.

Alle bevestigingsbouten van de trekbox natrekken na ca. 1000 km met aanhangwagen te hebben gereden.

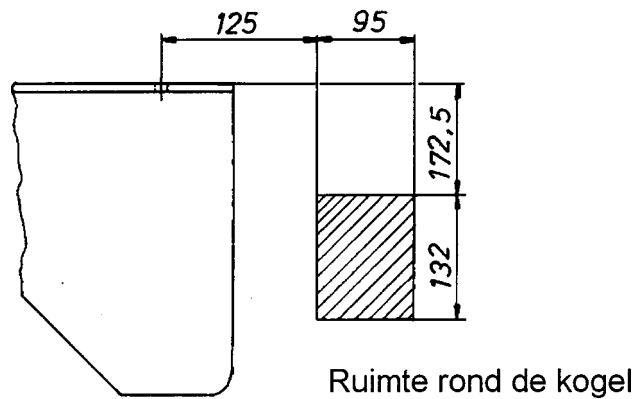
Deze trekbox met inbegrip van de voor de montage geleverde onderdelen weegt 31 kg. Wilt u er rekening mee houden, dat het eigen gewicht van het voertuig na het monteren van de trekbox met dit gewicht verhoogd is.

Alleen voor Nederland:

Deze montagehandleiding dient in verband met het aanbrengen van de kogeltrekhaak met houder, bij het onderzoek van het voertuig ten behoeve van de aanvulling/wijziging van het kentekenbewijs aan de met het onderzoek belaste ambtenaar van de Rijksdienst voor het Wegverkeer ter inzage te worden overhandigd.

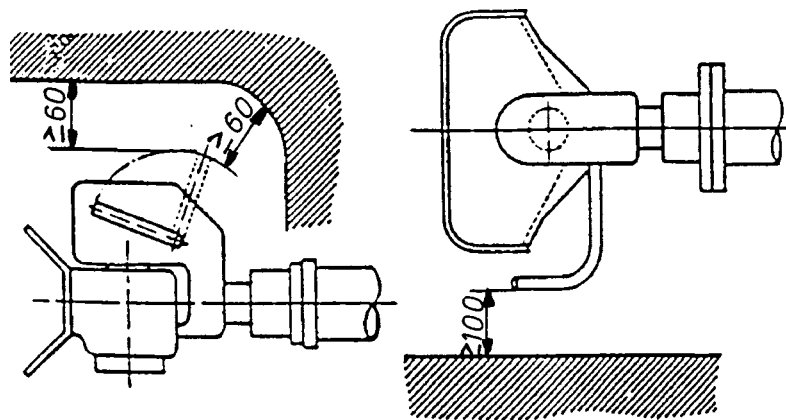
De ruimte die rond de kogel met bevestiging of een automatische penkoppeling nodig is voor het aankoppelen, vindt u in de onderstaande afbeelding.

Afbeelding 1:



Voor een veilige bediening van penkoppelingen moet er voldoende vrije ruimte tussen de bedieningshefboom en andere voertuigdelen aanwezig zijn. Als voldoende worden de in afb. 2 aangegeven maten voor de vrije ruimte aangenomen.

Afbeelding 2:



Leverbare vervangingsonderdelen van de trekhaak

Fig.	Onderdeelnr.	Benaming
	914 052 650 001	KPL. Montage Onderdelen
B, C	914 052 604 001	KPL. Dwarspijp
A	914 052 606 101	KPL. Zijplaten
	914 052 608 002	KPL. Contactdooshouder

Pakket trekboek

Beschrijving	Aantal
Trekhaakbalk - basisdeel (middelste dwarspijp)	1
Trekhaakbalk - buitendeel (buitenste dwarspijpen)	2
Zijplaat	2
Contactdooshouder met plaat	1
Montagehandleiding	1
Bevestigingsmateriaal:	
Zeskantbout M 10x30; kwaliteit 8.8	16
Zeskantbout M 10x100; kwaliteit 8.8	4
Zeskantbout M 10x110; kwaliteit 8.8	4
Onderlegschild 13	4
Zeskantmoer M 10; kwaliteit 8	20
Zeskantmoer M 12; kwaliteit 8	4
Plaatje	8

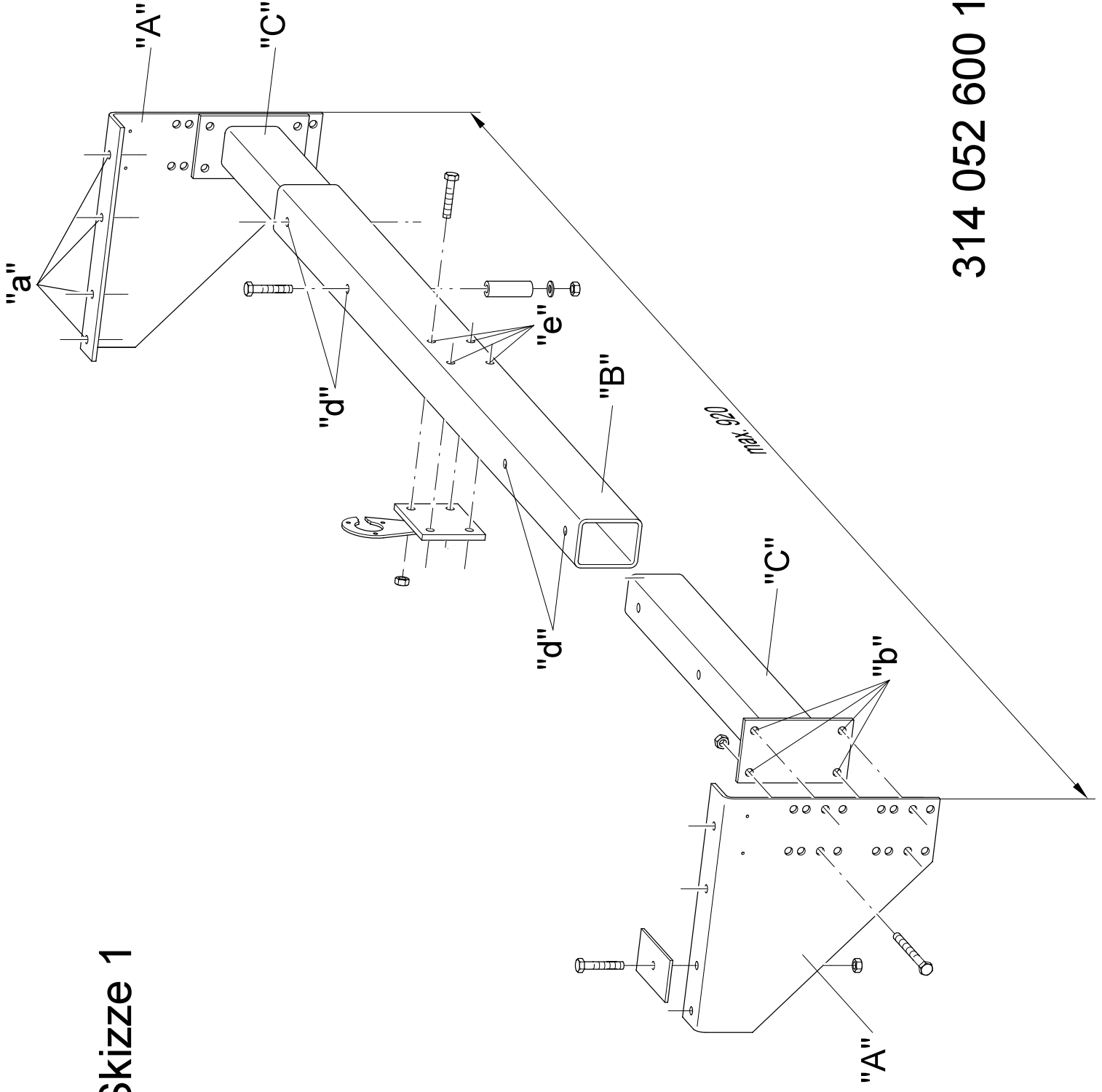
Montageanleitung :

- 1.) Houd de zijplaten "**A**" onder de chassisbalken van het voertuig en boor bij "**a**" door de chassisbalken, breng de tegenoverliggende platen aan en verbind deze met schroeven.
- 2.) Schroef de dwarspijp "**B**" samen met de ingeschoven zijstukken "**C**" bij "**b**" in de gewenste hoogte vast.
- 3.) Lijn de dwarspijp "**B**" zo uit, dat de boorgaten "**e**" precies in het midden van het voertuig liggen.
- 4.) Boor de zijstukken "**C**" bij "**d**" van boven en van onderen door (\varnothing 12,5) boor de gaten aan de onderkant op (\varnothing 18,5) , breng de afstandsbussen aan en schroef ze vast.
- 5.) Wanneer de punten van de hoeken "**A**" aan de onderkant uitsteken, dan moeten deze worden afgeknipt.
- 6.) De maximale maat van 920 mm tot aan de buitenkanten van de zijplaten (zie afbeelding 1 en 2) mag niet worden overschreden. Wanneer deze maat eenmaal is ingesteld mag dan hij niet worden veranderd resp. opnieuw worden geboord.
- 7.) Trek alle bouten gelijkmatig vast.

Aanhaalmomenten: M 10 = 42 Nm (4,2 kgm)
M 12 = 73 Nm (7,3 kgm)

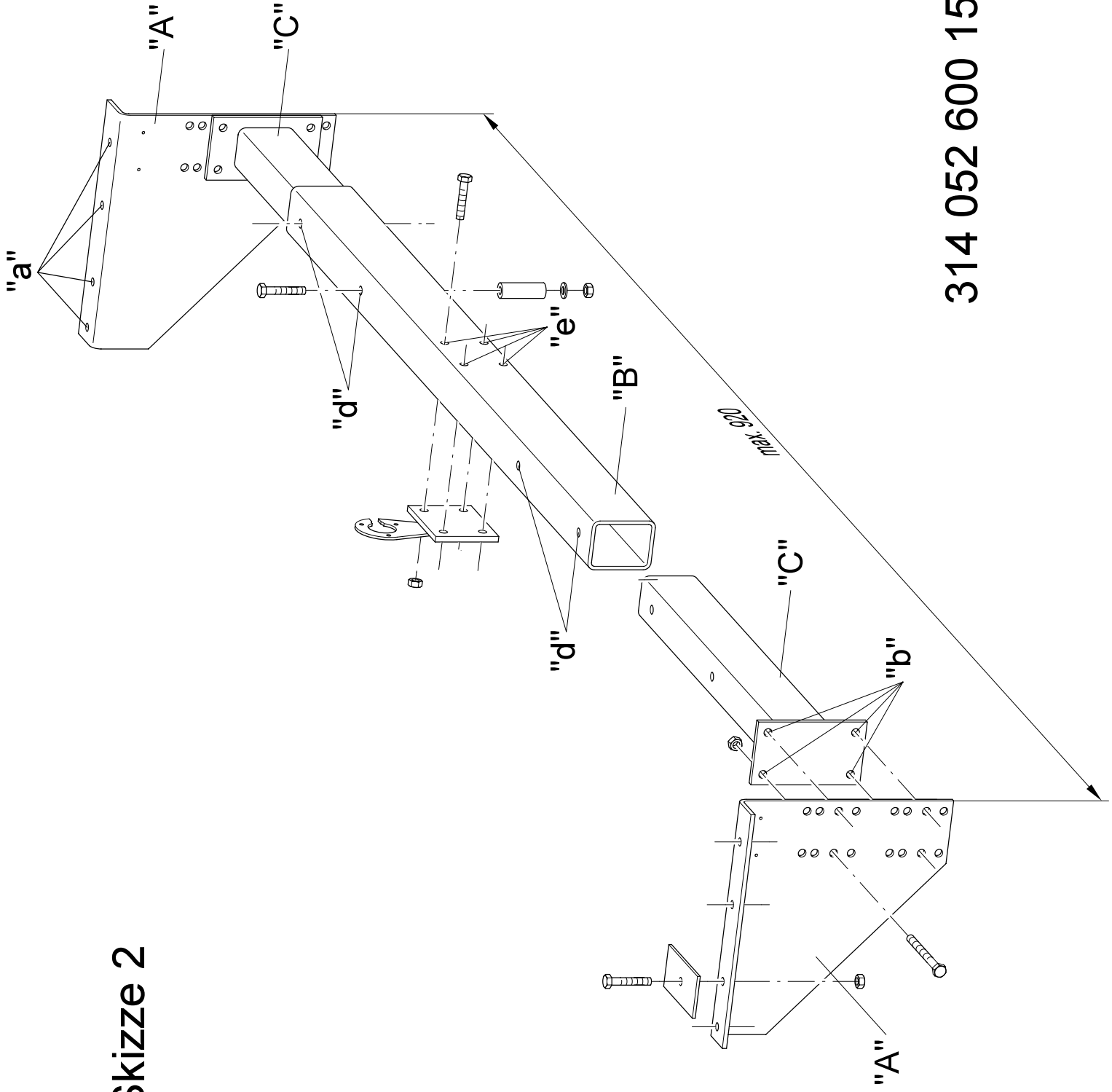
Wijzigingen voorbehouden.

Skizze 1



314 052 600 150

Skizze 2



314 052 600 150

Skizze 2

