
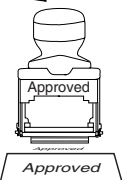

Fitting instructions
Make: Audi
A3 Sportback; 2004->
Type: 4517

Permanently
linked to
quality

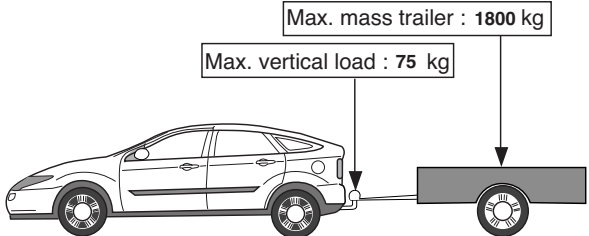
Couplingsclass: A50-X



euro tested
94/20/EC



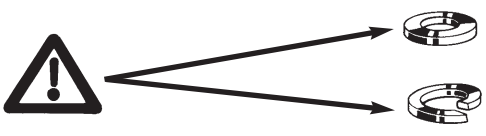

Approved
Approved
e11 00-5421



Max. mass trailer : 1800 kg


Max. vertical load : 75 kg

D-Value: 9.6 kN

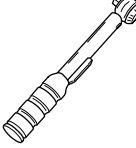
Torque settings for nuts and bolts (8.8)

M12 **19** **71 Nm (self-locking)**




Torque settings for nuts and bolts (10.9)

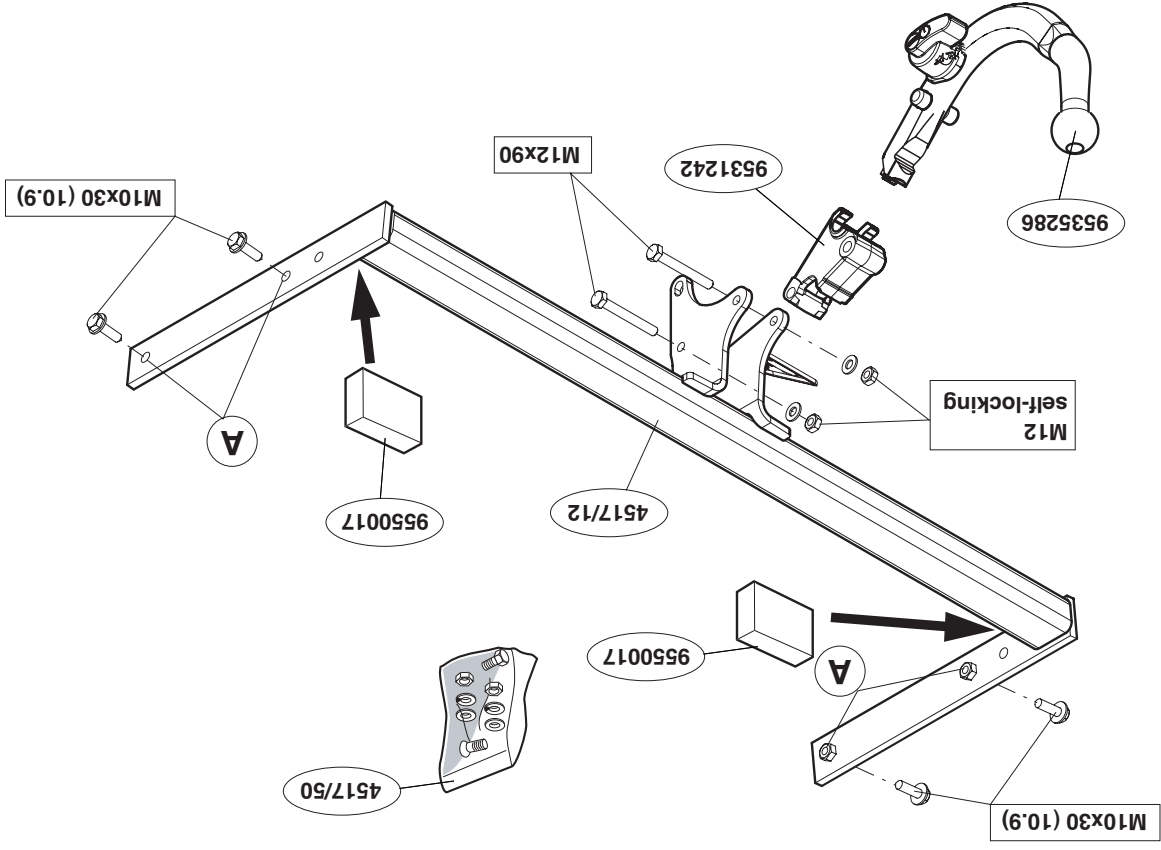
M10 **17** **46 Nm**



0km + 1000km



© 451770/15-02-2005/1



1. Demonteer de achterlicht units.
2. Demonteer de bumper.
3. Demonteer de dwarsbalk van het voertuig (herplaats de bouten)
4. Zaag het aangegeven deel uit de bumper met behulp van de sjabloon.
5. Verwijder de tape t.p.v. de bevestigingspunten.
6. Monteer trekhaak in chassis.
7. Draai alle bouten overeenkomstig tabel vast.
8. Plaats de twee PE schuimblokken als afdichting in de chassisbalken.
9. Monteer het kogelhuis.
10. Draai alle bouten en moeren overeenkomstig tabel vast.
11. Monteer de bumper
12. Monteer de achterlicht units.

Raadpleeg voor montage en bevestigingsmiddelen de schets.

Raadpleeg voor demontage en montage van voertuig onderdelen het werkplaats handboek.

Raadpleeg voor montage en demontage van het afneembare kogelstelsel de bijgevoegde montagehandleiding.

BELANGRIJK:

- * Voor eventueel noodzakelijke aanpassing(en) "van het voertuig" dient men de dealer te raadplegen.
- * Indien op de bevestigingspunten een bitumen of anti-dreunlaag aanwezig is, dient deze verwijderd te worden.
- * Voor de max. toegestane massa, welke uw auto mag trekken, dient u uw dealer te raadplegen.
- * Bij het boren dient men er zorg voor te dragen, dat electriciteits-, rem- en brandstofleidingen niet worden geraakt.
- * Verwijder "indien aanwezig" de plastic dopjes uit de puntlasmoeren.
- * Deze handleiding dient na montage bij de voertuigpapieren gevoegd te worden.

1. Remove the rear-light units.
2. Remove the bumper.
3. Remove the cross member from the vehicle (replace the bolts).
4. Use the template to saw out the indicated section from the bumper.
5. Remove the tape at points of attachment.
6. Fit the tow bar to the chassis.
7. Tighten all bolts to the torque indicated in the table.
8. Place the two PE foam blocks as spacers in the chassis members.
9. Fit the ball housing.
10. Tighten all nuts and bolts to the torque indicated in the table.
11. Fit the bumper.
12. Remove the rear-light units.

For fitting instructions and attachment method, see drawing.

For dismantling and fitting the vehicle parts, see the site handbook. See the assembly manual supplied for instructions on fitting the removable ball system.

NOTE:

* **Should this installation process entail the cutting of the bumper – conformation MUST be obtained by the installation engineer of the customer's acceptance prior to completion. Brink International do not accept responsibility for any matters arising as a result of this miscommunication.**

- * The dealer should be consulted for possible necessary adjustment(s) "of the vehicle" .
- * Remove the insulating material from the contact area of the fitting points.
- * Consult your dealer for the maximum tolerated pull weight and ball hitch pressure of your vehicle.
- * Do not drill through electrical-, brake- or fuellines.
- * Remove (if present) the plastic caps from the spot welding nuts.

© 451770/15-02-2005/3



Dispositivo di traino tipo: Brink 4517
Per autoveicoli: A3 Sportback; 2003->
Tipo funzionale:

Classe e tipo di attacco: A50-X
Omologazione: e11 00-5421
Valore D: 9,6 kN
Carico Verticale max. S: 75 kg

Larghezza rimorchiabile per Caravan e T.A.T.S.: 2,45m vedere CARTA di CIRCOLAZIONE VEICOLO (motrice) + 70 cm = ..arrotondare ai 5 cm superiore (vedi D.M.28/05/85)

Massa rimorchiabile: vedi carta di circolazione dell' autoveicolo

Per verificare l'idoneità del dispositivo di traino omologato a norma CEE 94/20, all'installazione sulla vettura su cui si intende procedere al montaggio, compilare la seguente formula (se necessario declassare la massa rimorchiabile):

$$D = \frac{T \times C}{T + C} \times 0,00981 = \dots\dots\dots \text{kN}$$

dove: T= Massa Complessiva Max. della motrice (in kg)
C= Massa Rimorchiabile Max. della motrice (in kg)

DA COMPILARE PER IL COLLAUDO

DICHIARAZIONE DI CORRETTO MONTAGGIO: la sottoscritta Ditta dichiara di aver montato in maniera corretta ed in conformità alle prescrizioni sia del costruttore del veicolo che del costruttore del dispositivo stesso il seguente dispositivo di attacco meccanico:

tipo:.....
Il dispositivo di attacco sopra indicato è stato installato su autoveicolo
modello:.....
targa:.....
Data:.....

TIMBRO e FIRMA

Si dichiara inoltre di aver informato l'utente del veicolo sull'USO e MANUTENZIONE del dispositivo stesso.

© 451770/15-02-2005/8

Consigner le croquis pour voir le montage et les moyens de fixation.
Pour le montage et le démontage des pièces du véhicule, consulter la notice du fabricant.
Pour le montage et le démontage de la rotule amovible, consulter la notice de montage jointe.

1. Démontez les feux arrière.
2. Démontez le pare-chocs.
3. Démontez la traverse du véhicule (remettez les boulons de fixations en place).
4. Sciez la partie du pare-chocs indiquée avec le gabarit.
5. Retirez l'adhésif à l'emplacement des points de fixation.
6. Montez l'attache-remorque dans le châssis.
7. Serrez tous les boulons conformément au tableau.
8. Placez les deux blocs de mousse en polyéster en guise de colmatage dans les longerons de châssis.
9. Montez les feux arrière.
10. Serrez tous les boulons et écrous conformément au tableau.
11. Mettez en place le pare-chocs.
12. Montez les feux arrière.

F INSTRUCTIONS DE MONTAGE.

- * Vor dem Bohren prüfen, daß keine, dort eventuell vorhandene Leitungen beschädigt werden können.
- * Alle Bohrspäne entfernen und gebohrte Löcher gegen Korrosion schützen.
- * Entfernen Sie "falls vorhanden", die Plastikklappen von den Punktschweißmütern.
- * Für das höchstzulässige Zuggewicht und der erlaubte Kugeldruck Ihres Fahrzeuges ist Ihr Händler zu betragen.
- * Die Quetschmütern müssen nach einem späteren lösen der Muttern gegen neue austauscht werden, da ansonsten die Sicherungswirkung nicht mehr garantiert ist!

- Hak holowniczy zarejestrować w stacji diagnostycznej.
- Urzymywać kule w czystości, oraz pamiegać o regularnym jej smarowaniu.
- Stosować nakrętki oraz śruby gatunkowe dostarczone w komplecie.
- Należy wyjąć ewentualne plastikowe zaślepki w punktach przyspawanych nakrętek.
- Wszystkie ubytki powłoki lakierniczej zabezpieczyć przed korozją.
- Należy wyjąć ewentualne plastikowe zaślepki w punktach przyspawanych nakrętek.
- Wszystkie ubytki powłoki lakierniczej zabezpieczyć przed korozją.
- Należy wyjąć ewentualne plastikowe zaślepki w punktach przyspawanych nakrętek.
- Stosować nakrętki oraz śruby gatunkowe dostarczone w komplecie.
- Urzymywać kule w czystości, oraz pamiegać o regularnym jej smarowaniu.
- Hak holowniczy zarejestrować w stacji diagnostycznej.

* Für (eine) eventuell erforderliche Anpassung(en) "des Fahrzeugs" ist der Händler zu Rate zu ziehen.
* Im Bereich der Anlageflächen muß Unterbodenschutz, Hohlraumkonservierung (Wachs) und Antiröhmmaterial entfernt werden.

HINWEISE:

- * This fitting instruction has to be enclosed in the vehicle documents after fitting the towbar.
- 1. Die Rücklichter abmontieren.
- 2. Die Stoßstange abmontieren (die Schrauben wieder anbringen).
- 3. Den Quertäger vom Fahrzeug abmontieren (die Schrauben wieder anbringen).
- 4. Den angegebenen Teil mit Hilfe der Schablone aus der Stoßstange herausschneiden.
- 5. Das Tape bei den Befestigungspunkten entfernen.
- 6. Die Anhängervorrichtung im Langsträger befestigen.
- 7. Alle Schrauben gemäß den Angaben in der Tabelle festdrehen.
- 8. Die zwei PE-Schaumböcke als Dichtung in den Fahrgestellträger einsetzen.
- 9. Das Kugelhäuse montieren.
- 10. Alle Schrauben und Muttern gemäß den Angaben in der Tabelle festdrehen.
- 11. Die Stoßstange montieren.
- 12. Die Rücklichter befestigen.

D MONTAGEANLEITUNG:

- Po przejechaniu 1000 km dokręcić wszytskie elementy skręcane.
- Podczas ewentualnych odwrótów upewnić się czy w pobliżu nie znajdują się przewody elektryczne, przewody hydrauliczne lub

Wskazówki:
Co do montażu i demontażu kuli zapoznać się z załącznikiem warsztatowym.
Co do montażu i montowania części pojazdu zapoznać się z podręcznikiem warsztatowym.
Co do montażu i demontażu kuli zapoznać się z załącznikiem warsztatowym.

1. Zdemontować zespół tylnych świateł.
2. Zdemontować zderzak.
3. Zdemontować poprzecznice z pojazdu (zderzak ponownie śruby).
4. Wypłiwać wskazany odcinek zderzaka korzystając z szablonu.
5. Usunąć taśmę w miejscu punktów montażowych.
6. Zamontować hak holowniczy do podwozia.
7. Dokręcić wszytskie śruby zgodnie z tabelą.
8. Umieścić dwa klocki piankowe PE jako szczelniki w poprzecznicach ramy podwozia.
9. Zamontować obudowę kuli.
10. Dokręcić wszytskie śruby i nakrętki zgodnie z tabelą.
11. Zamontować zderzak.
12. Zamontować zespół tylnych świateł.

PL INSTRUKCJA MONTAŻU:

- * Rimuovere lo strato di materiale isolante dai punti d'attacco.
- * Per il peso complessivo trainabile della Vostra vettura, consultate il Vostro rivenditore autorizzato.
- * Praticando i fori, prestare attenzione a non danneggiare i cavi elettrici, i cavi del freno e i condotti del carburante.
- * Rimuovere, se presenti, i coperchietti in plastica dai dadi di saldatura per punto.
- * Questa istruzione di montaggio deve essere allegata ai documenti del veicolo dopo l'installazione del gancio.

REMARQUE:

- * Pour une/des adaptations indispensables sur le véhicule, veuillez consulter le concessionnaire.
- * Enlever la couche de bitume ou d'anti-tremblement qui recouvre éventuellement les points de fixation.
- * Pour connaître le poids de traction maximum et le poids en flèche sur la rotule autorisée du véhicule, veuillez consulter votre concessionnaire.
- * Veiller en perçant à ne pas endommager les conduites de électrique, de frein et de carburant.
- * Retirer "si présents" les embouts en plastique des écrous de soudure par point.
- * Cette notice de montage doit être conservée à bord du véhicule après montage de l'attelage.

S MONTERINGSANVISNINGAR.

1. Demontera bakljusmodulerna.
2. Demontera stötfångaren.
3. Demontera tvärbalken från fordonet (sätt tillbaka skruvar).
4. Såga ut den angivna delen ur stötfångaren med hjälp av schablonen.
5. Avlägsna tejpen vid monteringspunkterna.
6. Montera dragkroken i chassit.
7. Momentdrag alla skruvar enligt tabellen.
8. Placera de båda PE-skumblocken som tätning i chassibalkarna.
9. Montera kulhuset.
10. Momentdrag alla skruvar och muttrar enligt tabellen.
11. Montera stötfångaren.
12. Montera bakljusmodulerna.

Se skissen för montering och monteringsmaterial.

Se verkstadshandboken för demontering och montering av fordonets delar.

Se de bifogade monteringsanvisningarna för montering och demontering av det löstagbara kulsystemet.

- * Undervognsbehandlingen skal fjernes de steder hvor trækket ligger an mod bilen.
- * Kontakt Deres forhandler for oplysninger om den maksimale trækraft og det tilladte kugletryk.
- * Vær forsigtig ikke at bore i ledninger-,bremse eller benzinslange
- * Fjern plasticpropperne "om de findes" fra de punktsvejsede møtrikker.

* DENNE MONTERINGSVEJLEDNING SKAL MEDBRINGES VED SYN.

E INSTRUCCIONES DE MONTAJE:

1. Desmontar las unidades de las luces traseras.
2. Desmontar el parachoques.
3. Desmontar el travesaño del vehículo (volver a colocar tornillos).
4. Serrar la parte indicada del parachoques con ayuda de la plantilla.
5. Retirar la cinta adhesiva a la altura de los puntos de fijación.
6. Montar el gancho de remolque en el chasis.
7. Apretar todos los tornillos de acuerdo con los puntos de la tabla.
8. Instalar los dos bloques de espuma PE para sellar los largueros del chasis.
9. Montar la caja de la bola.
10. Apretar todos los tornillos y tuercas de acuerdo con los puntos de la tabla.
11. Montar el parachoques.
12. Montar las unidades de las luces traseras.

Consultar el croquis para el montaje y medios de fijación.

Consultar para el desmontaje y montaje de piezas del vehículo el manual de instalación de taller.

Consultar para el montaje y desmontaje del sistema de la bola extraíble las instrucciones de montaje adjuntas.

N.B.:

- * Para (una) eventual(es) adaptación(es) 'del vehículo' consúltese al concesionario.

OBS:

- * Kontakta återförsäljaren om fordonet eventuellt bör modifieras.
- * Om det finns ett bitumen- eller stötdämpande lager vid kontaktytor skall detta avlägsnas.
- * Kontakta din återförsäljare för ditt fordon's max. dragvikt och tillåtna kulttryck.
- * Vid borring skall man se till att elektrisk-, broms- och bränsleledningarna inte skadas.
- * Avlägsna de små plastlocken - om dessa finns - från punktsvetsmuttrarna.
- * Efter att draget är monterat, placera monteringsanvisningen tillsammans bilens övriga dokument.

DK MONTAGEVEJLEDNING:

1. Demonter baglysenhederne.
2. Demonter kofangeren.
3. Demonter køretøjets tværvange (Sæt bolte på plads igen).
4. Sav den angivne del ud af kofangeren ved hjælp af skabelonen.
5. Fjern tapen ved montagepunkterne.
6. Monter anhængertrækket i chassiset.
7. Spænd alle bolte og jf. tabellen.
8. Anbring de to PE-skumblokke som afdækning i chassivangerne.
9. Monter kuglehuset.
10. Spænd alle bolte og møtrikker jf. tabellen.
11. Monter kofangeren.
12. Monter baglysenhederne.

Rådfør for montage og montage midler skitsen.

Rådfør for demontering og montage af dele til køretøjet arbejdsp-ladshåndbogen.

Rådfør for montage og demontering af det aftagelige kuglesystem den vedlagte montagevejledning.

BEMÆRK:

- * Kontakt forhandleren i forbindelse med eventuelle påkrævede ændring(er) på køretøjet.

© 451770/15-02-2005/5

- * Si en los puntos de fijación hay una capa de betún o anti-choque hay que quitarla.
- * Consulte a su concesionario para el peso máximo de tracción y la presión de la bola admitida de su vehículo.
- * No agujerear cable de eléctrico, tubos de freno o gasolina"
- * Retirar, si presentes, los capuchones de plástico de las tuercas de soldadura por punto.
- * Guarde estas instrucciones junto a la documentación del vehículo después del montaje del enganche.

I ISTRUZIONI PER IL MONTAGGIO.:

1. Smontare i gruppi dei fanali posteriori.
2. Smontare il paraurti.
3. Smontare la traversa dal veicolo (rimontare bulloni).
4. Con l'ausilio della sagoma, segare via dal paraurti la parte indicata.
5. Rimuovere il nastro adesivo in corrispondenza dei punti di fissaggio.
6. Montare il gancio traino sul telaio.
7. Serrare tutti i bulloni alle coppie di serraggio indicate in tabella.
8. Inserire i due blocchi di polistirolo espanso nei montanti del telaio per chiuderli.
9. Montare l'alloggiamento della sfera.
10. Serrare tutti i dadi e bulloni alle coppie di serraggio indicate in tabella.
11. Montare il paraurti.
12. Montare i gruppi dei fanali posteriori.

Consultare il disegno per il montaggio ed i dispositivi di fissaggio. Per lo smontaggio ed il montaggio dei componenti del veicolo consultare il manuale tecnico dell'officina.

Per il montaggio e lo smontaggio del sistema a sfera rimovibile, consultare le istruzioni di montaggio allegate.

N.B.:

- * Per eventuali necessari adattamenti "del veicolo" si consiglia di consultare il fornitore.

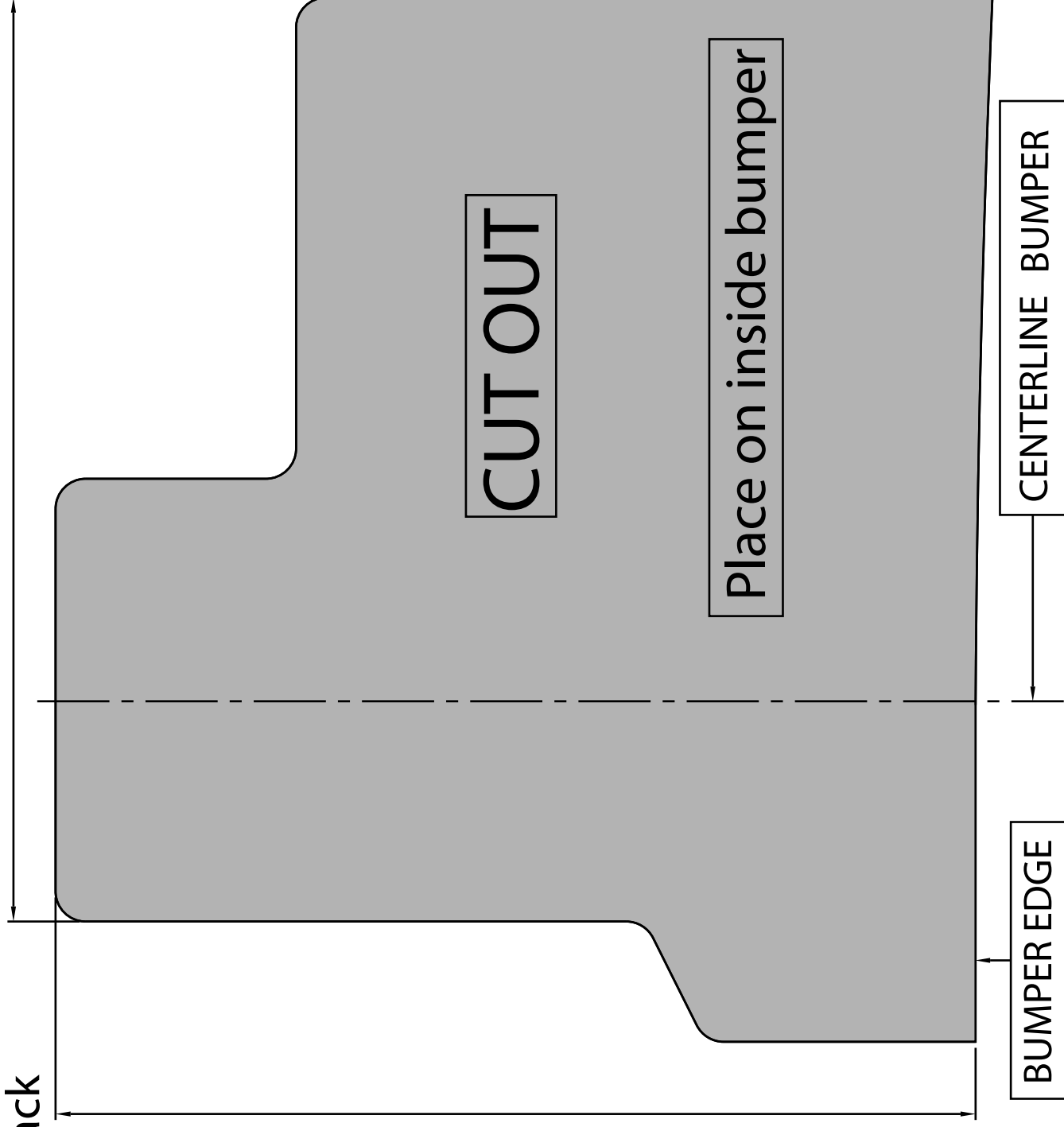
© 451770/15-02-2005/6

451700 BUMPER TEMPLATE:

AUDI A3 Sportback

2005->

154



CUT OUT

Place on inside bumper

BUMPER EDGE

CENTERLINE BUMPER

153